

Outhyrda bostadslägenheter i flerbostadshus den 1 september 2008, reviderad 2009-02-03

Kommunala och privatägda bostadsföretag

Unlet dwellings in multi-dwelling buildings 1 September 2008, Public housing and private bodies

I korta drag

Reviderade uppgifter för kommunala bostadsföretag när det gäller lediga lägenheter för Karlskoga kommun och för beståndet i Bergs kommun.

Antal lediga bostadslägenheter fortsätter att minska. Den första september 2008 var cirka 26 000 hyreslägenheter outhyrda (1,8 procent) av samtliga lägenheter i kommunala bostadsföretag samt ett urval av lägenheter i privatägda fastigheter. Antalet lägenheter lediga för omedelbar uthyrning var knappt 19 000 (1,3 procent). Jämfört med 1 september 2007 är antalet totalt outhyrda ungefär 4 000 färre och lediga till uthyrning cirka 1 200 färre.

Antalet lediga lägenheter har minskat sedan slutet av 1990-talet. Den högsta noteringen gjordes 1998, då drygt 62 000 lägenheter var lediga för uthyrning. Därefter har antalet outhyrda respektive lediga lägenheter successivt minskat. Antalet lediga lägenheter är nu det lägsta sedan 1992.

Outhyrda bostadslägenheter åren 2003-2008

Orsak	Mars	September				
	2003	2004	2005	2006	2007	2008
Lediga till uthyrning	26 250	25 547	25 530	23 899	19 817	18 590
Under reparation eller ombyggnad	6 206	5 572	5 601	6 868	7 287	5 583
Utrymda p.g.a. förestående rivning	1 332	1 796	1 026	1 080	1 098	340
Outhyrda av annan orsak	2 189	2 045	1 875	1 742	2 102	1 899
Outhyrda totalt	35 977	34 960	34 032	33 589	30 304	26 412

Många större kommuner har ett fåtal lediga lägenheter medan mindre kommuner visar en helt annan bild. Cirka 14 000 (75 procent) av de lägenheter som står lediga för uthyrning återfinns i kommuner med färre än 75 000 invånare. Högst andel lediga lägenheter i det kommunala beståndet finns i Sorsele med runt 14 procent, följt av Hagfors och Bräcke med cirka 13 procent.



Statistiska centralbyrån
Statistics Sweden

Lis Berling-Agståhl, SCB, tfn 019-17 65 50, lis.agstahl@scb.se
Jonas Jonsson, SCB, tfn 08-506 940 65, jonas.jonsson@scb.se

Statistiken har producerats av SCB, som ansvarar för officiell statistik inom området.

ISSN 0085-6991 Serie Bo – Bostäder och byggande. Utkom den 15 december 2008.
URN:NBN:SE:SCB-2008-BO35SM0801_pdf
Tidigare publicering: Se avsnittet Fakta om statistiken.
Utgivare av Statistiska meddelanden är Mats Wadman, SCB.

Innehåll

Statistiken med kommentarer	4
Outhyrda bostadslägenheter 1 september 2008	4
Variationer över tiden	4
Nybyggnadsår och lägenhetstyp	6
Uthyrningssituationen i regionerna	8
Utvecklingen i länen och kommunerna för kommunala bostadsföretag	8
Högst andel lediga lägenheter i Jämtlands och Gävleborgs län	8
Högst andel lediga lägenheter finns i Sorsele kommun	9
Uthyrningssituationen i länen (kommunala bostadsföretag)	10
Tabeller	11
Teckenförklaring	11
1. Antal bostadslägenheter den 1 september 2008 med 95 % konfidensintervall fördelade efter ägarkategori, region och nybyggnadsår (1000-tal)	12
2. Antal bostadslägenheter den 1 september 2008 med 95 % konfidensintervall fördelade efter ägarkategori, region och lägenhetstyp (1 000-tal)	13
3. Antal outhyrda och lediga bostadslägenheter den 1 september 2008 med 95 % konfidensintervall fördelade efter ägarkategori, orsakskategori och nybyggnadsår	14
4. Andel outhyrda och lediga bostadslägenheter i procent den 1 september 2008 med 95 % konfidensintervall fördelade efter ägarkategori, orsakskategori och nybyggnadsår	15
5. Antal till uthyrning lediga bostadslägenheter den 1 september 2008 med 95 % konfidensintervall fördelade efter ägarkategori, region och nybyggnadsår	16
6. Andel till uthyrning lediga bostadslägenheter i procent den 1 september 2008 med 95 % konfidensintervall fördelade efter ägarkategori, region och nybyggnadsår	17
7. Antal till uthyrning lediga bostadslägenheter den 1 september 2008 med 95 % konfidensintervall fördelade efter ägarkategori, region och lägenhetstyp	18
8. Andel till uthyrning lediga bostadslägenheter i procent den 1 september 2008 med 95 % konfidensintervall fördelade efter ägarkategori, region och lägenhetstyp	19
9. Antal bostadslägenheter och därav antal till uthyrning lediga bostadslägenheter den 1 september 2008 i kommunala bostadsföretag fördelade efter län, kommun och lägenhetstyp	20
10. Antal bostadslägenheter och därav antal till uthyrning lediga bostadslägenheter den 1 mars 2003 samt den 1 september 2004-2008 i kommunala bostadsföretag fördelade efter län	26
11. Antal bostadslägenheter och därav antal till uthyrning lediga bostadslägenheter den 1 mars år 2003 samt den 1 september 2004-2008 i kommunala bostadsföretag fördelade efter län och kommun	27

12. Andel till uthyrning lediga bostadslägenheter i procent åren 1996-2008 fördelade efter ägarkategori, undersökningstidpunkt och lägenhetstyp	34
12. Andel till uthyrning lediga bostadslägenheter i procent åren 1996-2008 fördelade efter ägarkategori, undersökningstidpunkt och lägenhetstyp	34
Fakta om statistiken	35
Detta omfattar statistiken	35
Definitioner och förklaringar	35
Så görs statistiken	37
Statistikens tillförlitlighet	37
Täckningsfel	37
Urvalsfel	37
Bortfall	37
Mätfel	38
Bra att veta	38
Jämförbarhet över tiden	38
Publicering och spridning	38
Annan statistik	38
In English	39
Summary	39
List of tables	39
List of terms	40

Statistiken med kommentarer

Outhyrda bostadslägenheter 1 september 2008

Den första september 2008 var cirka 26 000 hyreslägenheter outhyrda. Av dessa var knappt 19 000 lediga för omedelbar uthyrning. Jämfört med 1 september 2007 innebär detta en minskning med ungefär 4 000 outhyrda medan antalet lediga minskat med cirka 1 200.

Lediga och outhyrda lägenheter den 1 september 2008

	Samtliga lägenheter	Lediga till uthyrning		Utrymda för rep. m.m.		Totalt outhyrda	
	Antal	Antal	Andel %	Antal	Andel %	Antal	Andel %
Privatägda	695 573	9 606	1,4	4 145	0,6	13 751	2,0
Kommunala	771 955	8 984	1,2	3 677	0,5	12 661	1,6
Samtliga	1 467 528	18 590	1,3	7 822	0,5	26 412	1,8

Lediga och outhyrda lägenheter den 1 september 2007

	Samtliga lägenheter	Lediga till uthyrning		Utrymda för rep. m.m.		Totalt outhyrda	
	Antal	Antal	Andel %	Antal	Andel %	Antal	Andel %
Privatägda	680 585	9 914	1,5	7 239	1,1	17 153	2,5
Kommunala	781 926	9 903	1,3	3 248	0,4	13 151	1,7
Samtliga	1 462 511	19 817	1,4	10 487	0,7	30 304	2,1

Variationer över tiden

Antalet lediga lägenheter har visat stora variationer över tiden. Den högsta noteringen av outhyrda lägenheter gjordes 1998 då närmare 73 000 lägenheter stod tomma varav drygt 62 000 var lediga för omedelbar uthyrning. Därefter har antalet outhyrda respektive lediga lägenheter successivt minskat.

Från och med år 2004 görs undersökningen endast en gång per år med mättdatum den 1 september.

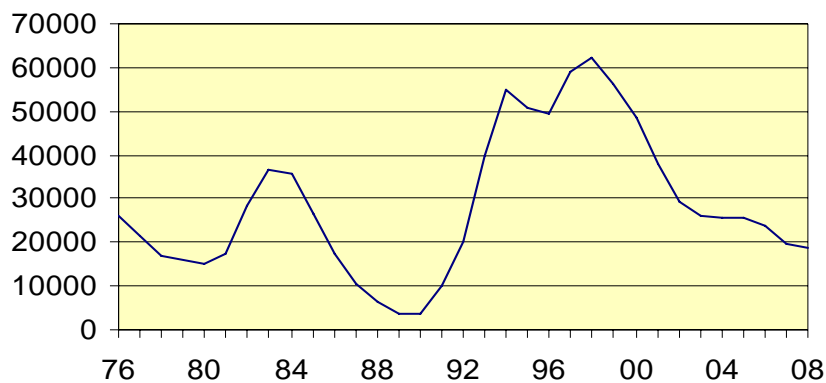
Outhyrda bostadslägenheter åren 2003-2008

Orsak	Mars		September			
	2003	2004	2005	2006	2007	2008
Lediga till uthyrning	26 250	25 547	25 530	23 899	19 817	18 590
Under reparation eller ombyggnad	6 206	5 572	5 601	6 868	7 287	5 583
Utrymda p.g.a. förestående rivning	1 332	1 796	1 026	1 080	1 098	340
Outhyrda av annan orsak	2 189	2 045	1 875	1 742	2 102	1 899
Outhyrda totalt	35 977	34 960	34 032	33 589	30 304	26 412

Lediga till uthyrning åren 1991-2007

		Kommunala		Privatägda		Summa	
		Antal lediga	Procent	Antal lediga	Procent	Antal lediga	Procent
1992	mars	14 325	1,7	5 715	0,9	20 040	1,3
	september	18 200	2,1				
1993	mars	26 100	3,0	13 590	2,1	39 700	2,6
	september	34 165	3,9	16 095	2,5	50 260	3,3
1994	mars	38 530	4,4	16 345	2,5	54 875	3,6
	september	38 220	4,3	15 570	2,4	53 785	3,5
1995	mars	37 265	4,2	13 325	2,0	50 590	3,3
	september	36 340	4,1	12 900	2,0	49 240	3,2
1996	mars	37 356	4,2	12 029	1,9	49 385	3,2
	september	39 300	4,5				
1997	mars	42 285	4,9	16 900	2,4	59 185	3,8
	september	46 080	5,4				
1998	mars	44 675	5,3	17 569	2,5	62 244	4,0
	september	43 230	5,1				
1999	mars	39 954	4,7	16 540	2,4	56 494	3,7
	september	37 013	4,4				
2000	mars	32 753	4,0	15 924	2,4	48 677	3,2
	september	29 966	3,6				
2001	mars	24 846	3,1	12 951	1,9	37 797	2,6
	september	21 773	2,7				
2002	mars	19 592	2,5	9 854	1,5	29 446	2,0
	september	17 023	2,2				
2003	mars	15 441	2,0	10 809	1,5	26 250	1,7
2004	september	14 074	1,8	11 473	1,7	25 547	1,7
2005	september	13 550	1,7	11 980	1,7	25 530	1,7
2006	september	11 269	1,4	12 630	1,8	23 899	1,6
2007	september	9 903	1,3	9 914	1,5	19 817	1,4
2008	september	8 984	1,2	9 606	1,4	18 590	1,3

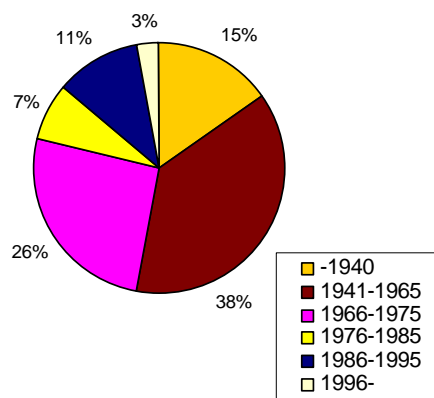
Diagrammet nedan visar utvecklingen över antal lediga lägenheter från 1976 till 2008.

Lediga till uthyrning den 1 mars perioden 1976 – 2003 därefter den 1 september 2004 – 2008

Nybyggnadsår och lägenhetstyp

Uthyrningsproblemen i mitten av 1980-talet var mycket starkt koncentrerade till bostadsområden byggda under åren 1965-1975 (det s.k. miljonprogrammet). Spridningen av andelen lediga lägenheter är nu jämnare över hela bostadsbeståndet jämfört med tidigare.

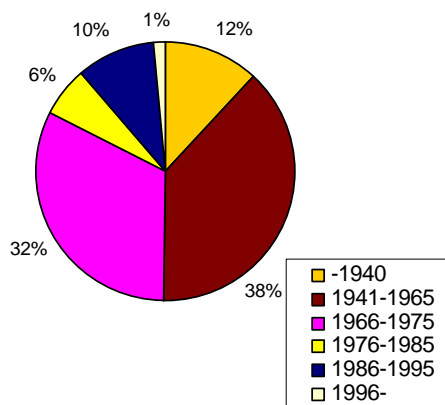
Ålderssammansättning i beståndet i september 2008.....



Bestånd

Nybyggnadsår	September 2007	September 2008
- 1940	223 191	223 633
1941 – 1965	550 185	551 915
1966 – 1975	384 465	378 851
1976 – 1985	110 456	109 845
1986 – 1995	162 171	163 461
1996 –	32 042	39 822
Totalt	1 462 511	1 467 528

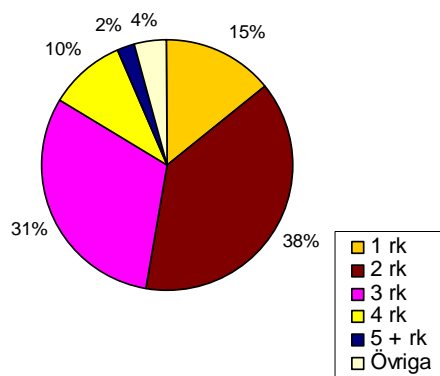
...och bland de lediga lägenheterna



Lediga

Nybyggnadsår	September 2007	September 2008
- 1940	2 543	2 219
1941 – 1965	7 177	7 113
1966 – 1975	7 104	5 990
1976 – 1985	1 163	1 160
1986 – 1995	1 595	1 839
1996 –	234	269
Totalt	19 817	18 590

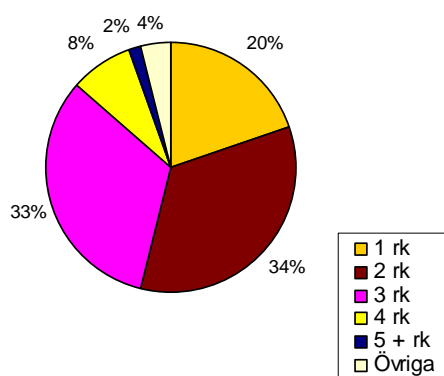
Lägenhetstyper i beståndet i september 2008.....



Bestånd

Lägenhetstyper	September 2007	September 2008
1 rk	206 479	213 033
2 rk	552 525	557 059
3 rk	454 125	456 014
4 rk	149 282	148 311
5 + rk	34 067	33 303
Övriga	66 032	59 808
Totalt	1 462 511	1 467 528

...och bland de lediga lägenheterna



Lediga

Lägenhetstyper	September 2007	September 2008
1 rk	3 430	3 660
2 rk	6 797	6 363
3 rk	6 924	6 048
4 rk	1 562	1 506
5 + rk	323	298
Övriga	781	715
Totalt	19 817	18 590

Av de lediga lägenheterna är 33 procent lägenheter med 3 rum och kök jämfört med 31 procent i beståndet. Motsvarande siffror för lägenheter med 4 rum och kök är 8 respektive 10 procent.

Uthyrningssituationen i regionerna

Lägenheter lediga till uthyrning per region den 1 september 2008

Region	Privatägda		Kommunala		Totalt	
	Antal	%	Antal	%	Antal	%
Stor-Stockholm	382	0,3	510	0,3	892	0,3
Stor-Göteborg	281	0,4	123	0,1	404	0,2
Kommuner med mer än 75 000 inv ¹⁾	2 162	1,0	1 193	0,6	3 355	0,8
Kommuner med mindre än 75 000 inv ¹⁾	6 782	2,7	7 158	2,4	13 940	2,5
Hela riket	9 606	1,4	8 984	1,2	18 590	1,3

1) Exkl. Stor-Stockholm och Stor-Göteborg

Av tabellen ovan framgår att storstadsområdena har en lägre andel lediga lägenheter än övriga regioner. Förhållandet har varit detsamma över åren och gäller både det privatägda och det kommunala bostadsbeståndet. Cirka 22 procent av lägenhetsbeståndet återfinns i Stor-Stockholm men endast 0,3 procent av de lediga lägenheterna återfinns där. Cirka 14 000 (75 procent) av de lägenheter som står lediga för uthyrning återfinns i kommuner med mindre än 75 000 invånare.

Utvecklingen i länen och kommunerna för kommunala bostadsföretag

Urvalsstorleken av privatägda bostadslägenheter är för liten för att medge en redovisning för län och kommuner. I detta avsnitt behandlas därför endast de kommunala bostadsföretagen.

Högst andel lediga lägenheter i Jämtlands och Gävleborgs län

Skillnaderna mellan länen är stora. Största andelarna lediga lägenheter återfinns i Jämtlands län, Gävleborgs län och Blekinge län.

Län med högst andel till uthyrning lediga lägenheter den 1 september 2008 i kommunala bostadsföretag

Län	September 2007	September 2008
Jämtlands	4,5	4,3
Gävleborgs	4,0	3,8
Blekinge	2,1	2,9

Högst andel lediga lägenheter finns i Sorsele kommun

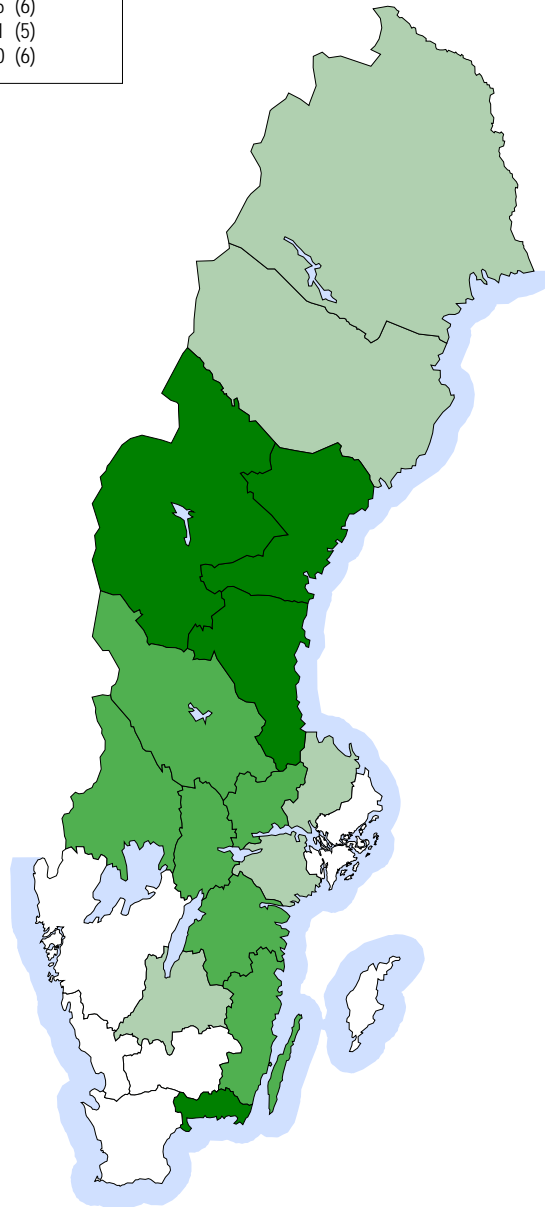
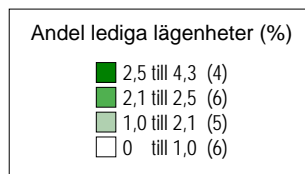
Ännu större skillnader återfinns mellan kommunerna. Bland de 281 kommuner som har kommunala bostadsföretag hade alla utom 49 kommuner lediga lägenheter. I dessa 49 kommuner fanns 15,5 procent av det kommunala bostadsbeståndet.

Den kommun som hade större andel än 13 procent lediga lägenheter den 1 september 2008 var Sorsele (13,6 procent).

Totalt hade 11 kommuner mer än 10 procent lediga lägenheter. Andelen lediga lägenheter i kommunerna påverkar givetvis andelen i hela länet. Jämtlands län har som genomsnitt högst andel lediga lägenheter (4,3 procent) men spridningen mellan kommunerna går från Östersund med 1,0 procent till Bräcke med 12,6 procent.

Lediga lägenheter i en kommun behöver inte innebära att det inte finns bostadsbrist. Det kan bero på att de lediga lägenheterna inte motsvarar efterfrågan avseende storlek eller läge.

För antal lediga lägenheter per län och kommun – se vidare tabellerna 9 – 11.

Uthyrningssituationen i länen (kommunala bostadsföretag)

Tabeller

Teckenförklaring

Explanation of symbols

–	Noll	Zero
0	Mindre än 0,5	Less than 0.5
0,0	Mindre än 0,05	Less than 0.05
..	Uppgift inte tillgänglig eller för osäker för att anges	Data not available
.	Uppgift kan inte förekomma	Not applicable
*	Preliminär uppgift	Provisional figure

1. Antal bostadslägenheter den 1 september 2008 med 95 % konfidensintervall fördelade efter ägarkategori, region och nybyggnadsår (1000-tal)

1. Number of dwellings 1 September 2008 with 95% confidence interval by type of ownership, region and year of completion (1000's of dwellings)

Ägarkategori Region	Nybyggnadsår						Samtliga
	-1940	1941-1965	1966-1975	1976-1985	1986-1995	1996- ¹	
Privatägda							
Hela riket	191,6 ± 7,8	263,6 ± 9,8	126,2 ± 7,0	25,0 ± 1,3	75,2 ± 6,6	13,9 ± 1,2	695,6 ± 14,8
Stor-Stockholm	48,3 ± 4,2	52,1 ± 3,6	31,5 ± 3,6	4,7 ± 0,5	12,6 ± 2,5	1,8 ± 0,2	151,0 ± 6,3
Stor-Göteborg	20,6 ± 1,8	27,8 ± 2,2	17,8 ± 1,4	2,6 ± 0,3	4,0 ± 0,4	1,2 ± 0,2	74,0 ± 2,9
Kommuner >75000 ²⁾	62,4 ± 4,3	82,6 ± 5,9	41,3 ± 5,1	9,5 ± 0,8	15,1 ± 1,3	7,2 ± 1,1	218,0 ± 8,8
Kommuner <75000 ²⁾	60,3 ± 4,6	101,2 ± 6,6	35,6 ± 2,9	8,3 ± 0,9	43,4 ± 5,9	3,7 ± 0,5	252,6 ± 9,6
Kommunala							
Hela riket	32,0	288,3	252,6	84,8	88,3	25,9	772,0
Stor-Stockholm	10,4	77,1	54,4	16,4	14,8	6,0	179,1
Stor-Göteborg	10,7	34,2	29,6	6,0	9,9	3,0	93,3
Kommuner >75000 ²⁾	6,5	75,5	61,9	23,5	19,1	9,0	195,5
Kommuner <75000 ²⁾	4,3	101,5	106,7	38,9	44,6	8,1	304,1
Samtliga							
Hela riket	223,6 ± 7,8	551,9 ± 9,8	378,9 ± 7,0	109,9 ± 1,3	163,5 ± 6,6	39,8 ± 1,2	1467,5 ± 14,8
Stor-Stockholm	58,7 ± 4,2	129,2 ± 3,6	85,9 ± 3,6	21,1 ± 0,5	27,4 ± 2,5	7,8 ± 0,2	330,1 ± 6,3
Stor-Göteborg	31,4 ± 1,8	61,9 ± 2,2	47,4 ± 1,4	8,5 ± 0,3	13,9 ± 0,4	4,2 ± 0,2	167,3 ± 2,9
Kommuner >75000 ²⁾	68,9 ± 4,3	158,0 ± 5,9	103,2 ± 5,1	33,0 ± 0,8	34,2 ± 1,3	16,1 ± 1,1	413,5 ± 8,8
Kommuner <75000 ²⁾	64,6 ± 4,6	202,8 ± 6,6	142,3 ± 2,9	47,3 ± 0,9	88,0 ± 5,9	11,7 ± 0,5	556,7 ± 9,6

1) För privatägda är 2006 senaste byggår och för kommunala bostadsföretag augusti 2008

2) Exkl Stor-Stockholm och Stor-Göteborg

2. Antal bostadslägenheter den 1 september 2008 med 95 % konfidensintervall fördelade efter ägarkategori, region och lägenhetstyp (1 000-tal)

2. Number of dwellings 1 September 2008 with 95% confidence interval by type of ownership, region and size of dwelling (1000's of dwellings)

Ägarkategori Region	Lägenhetstyp						Samtliga
	1 rum o kök	2 rum o kök	3 rum o kök	4 rum o kök	5+ rum o kök	Övriga	
Privatägda							
Hela riket	124,1 ± 6,8	263,5 ± 8,3	205,2 ± 7,2	68,0 ± 3,2	19,1 ± 1,8	15,8 ± 3,4	695,6 ± 14,8
Stor-Stockholm	34,2 ± 4,3	53,9 ± 3,9	39,4 ± 2,9	14,2 ± 1,6	4,5 ± 0,9	4,8 ± 1,6	151,0 ± 6,3
Stor-Göteborg Kommuner	13,6 ± 1,6	27,5 ± 1,8	21,1 ± 1,4	8,2 ± 0,9	2,1 ± 0,4	1,7 ± 1,1	74,0 ± 2,9
>75000 ¹⁾	36,4 ± 3,7	79,1 ± 4,9	67,0 ± 4,3	22,9 ± 1,8	6,8 ± 1,3	5,9 ± 2,6	218,0 ± 8,8
<75000 ¹⁾	39,9 ± 3,3	103,0 ± 5,1	77,7 ± 4,8	22,6 ± 1,8	5,8 ± 0,8	3,4 ± 0,9	252,6 ± 9,6
Kommunala							
Hela riket	88,9	293,6	250,8	80,4	14,2	44,0	772,0
Stor-Stockholm	18,8	61,6	61,5	22,2	4,0	10,9	179,1
Stor-Göteborg Kommuner	7,3	35,6	30,2	9,6	1,9	8,8	93,3
>75000 ¹⁾	18,3	71,3	64,7	24,6	4,9	11,6	195,5
<75000 ¹⁾	44,5	125,0	94,4	24,0	3,4	12,8	304,1
Samtliga							
Hela riket	213,0 ± 6,8	557,1 ± 8,3	456,0 ± 7,2	148,3 ± 3,2	33,3 ± 1,8	59,8 ± 3,4	1467,5 ± 14,8
Stor-Stockholm	53,1 ± 4,3	115,5 ± 3,9	100,9 ± 2,9	36,4 ± 1,6	8,5 ± 0,9	15,7 ± 1,6	330,1 ± 6,3
Stor-Göteborg Kommuner	20,8 ± 1,6	63,1 ± 1,8	51,3 ± 1,4	17,8 ± 0,9	3,9 ± 0,4	10,4 ± 1,1	167,3 ± 2,9
>75000 ¹⁾	54,7 ± 3,7	150,4 ± 4,9	131,8 ± 4,3	47,5 ± 1,8	11,7 ± 1,3	17,5 ± 2,6	413,5 ± 8,8
<75000 ¹⁾	84,4 ± 3,3	228,0 ± 5,1	172,1 ± 4,8	46,7 ± 1,8	9,2 ± 0,8	16,2 ± 0,9	556,7 ± 9,6

1) Exkl Stor-Stockholm och Stor-Göteborg

3. Antal outhyrda och lediga bostadslägenheter den 1 september 2008 med 95 % konfidensintervall fördelade efter ägarkategori, orsakskategori och nybyggnadsår

3. Number of unlet dwellings 1 September 2008 with 95% confidence interval by type of ownership, type of vacancy and year of completion

Ägarkategori Orsakskategori	Nybyggnadsår						Samtliga
	-1940	1941-1965	1966-1975	1976-1985	1986-1995	1996- ¹⁾	
Privatägda							
Antal outhyrda	3822 ± 889	5236 ± 1110	2709 ± 676	372 ± 144	1481 ± 740	131 ± 44	13751 ± 1741
- därav							
lediga för uthyrning	1961 ± 502	3901 ± 906	2228 ± 662	260 ± 135	1131 ± 454	125 ± 44	9606 ± 1315
Kommunala							
Antal outhyrda	589	4585	5325	1176	826	160	12661
- därav							
lediga för uthyrning	258	3212	3762	900	708	144	8984
reparation	230	1073	1107	218	90	13	2731
rivning	23	118	186	8	-	-	335
annan orsak	78	182	270	50	28	3	611
Samtliga							
Antal outhyrda	4411 ± 889	9821 ± 1110	8034 ± 676	1548 ± 144	2307 ± 740	291 ± 44	26412 ± 1741
- därav							
lediga för uthyrning	2219 ± 502	7113 ± 906	5990 ± 662	1160 ± 135	1839 ± 454	269 ± 44	18590 ± 1315

1) För privatägda är 2006 senaste byggår och för kommunala bostadsföretag augusti 2008

4. Andel outhyrda och lediga bostadslägenheter i procent den 1 september 2008 med 95 % konfidensintervall fördelade efter ägarkategori, orsakskategori och nybyggnadsår

4. Percentage share of unlet dwellings 1 September 2008 with 95% confidence interval by type of ownership, type of vacancy and year of completion

Ägarkategori Orsakskategori	Nybyggnadsår						Samtliga
	-1940	1941-1965	1966-1975	1976-1985	1986-1995	1996- ¹⁾	
Privatägda							
Andel outhyrda	2,0 ± 0,5	2,0 ± 0,4	2,1 ± 0,5	1,5 ± 0,5	2,0 ± 0,9	0,9 ± 0,3	2,0 ± 0,2
- därav							
lediga för uthyrning	1,0 ± 0,3	1,5 ± 0,3	1,8 ± 0,5	1,0 ± 0,5	1,5 ± 0,5	0,9 ± 0,3	1,4 ± 0,2
Kommunala							
Andel outhyrda	1,8	1,6	2,1	1,4	0,9	0,6	1,6
- därav							
lediga för uthyrning	0,8	1,1	1,5	1,1	0,8	0,6	1,2
reparation	0,7	0,4	0,4	0,3	0,1	0,1	0,4
rivning	0,1	0,0	0,1	0,0	0,0	0,0	0,0
annan orsak	0,2	0,1	0,1	0,1	0,0	0,0	0,1
Samtliga							
Andel outhyrda	2,0 ± 0,4	1,8 ± 0,2	2,1 ± 0,2	1,4 ± 0,1	1,4 ± 0,4	0,7 ± 0,1	1,8 ± 0,1
- därav							
lediga för uthyrning	1,0 ± 0,2	1,3 ± 0,2	1,6 ± 0,2	1,1 ± 0,1	1,1 ± 0,3	0,7 ± 0,1	1,3 ± 0,1

1) För privatägda är 2006 senaste byggår och för kommunala bostadsföretag augusti 2008

5. Antal till uthyrning lediga bostadslägenheter den 1 september 2008 med 95 % konfidensintervall fördelade efter ägarkategori, region och nybyggnadsår

5. Number of vacant dwellings 1 September 2008 with 95% confidence interval by type of ownership, region and year of completion

Ägarkategori Region	Nybyggnadsår						
	-1940	1941-1965	1966-1975	1976-1985	1986-1995	1996- ¹⁾	Samtliga
Privatägda							
Hela riket	1961 ± 502	3901 ± 906	2228 ± 662	260 ± 135	1131 ± 454	125 ± 44	9606 ± 1315
Stor-Stockholm	.. ± ..	112 ± 68	150 ± 88	11 ± 1	56 ± 22	12 ± 4	382 ± 124
Stor-Göteborg Kommuner >75000 ²⁾	59 ± 51	90 ± 57	77 ± 39	.. ± ..	24 ± 17	21 ± 4	281 ± 89
Kommuner <75000 ²⁾	575 ± 269	790 ± 314	540 ± 193	.. ± ..	123 ± 57	55 ± 24	2162 ± 472
	1285 ± 418	2909 ± 845	1462 ± 626	161 ± 83	929 ± 449	.. ± ..	6782 ± 1218
Kommunala							
Hela riket	258	3212	3762	900	708	144	8984
Stor-Stockholm	31	257	131	39	24	28	510
Stor-Göteborg Kommuner >75000 ²⁾	5	42	54	5	10	7	123
Kommuner <75000 ²⁾	52	301	672	110	39	19	1193
	170	2612	2905	746	635	90	7158
Samtliga							
Hela riket	2219 ± 502	7113 ± 906	5990 ± 662	1160 ± 135	1839 ± 454	269 ± 44	18590 ± 1315
Stor-Stockholm	72 ± 49	369 ± 68	281 ± 88	50 ± 1	80 ± 22	40 ± 4	892 ± 124
Stor-Göteborg Kommuner >75000 ²⁾	64 ± 51	132 ± 57	131 ± 39	.. ± ..	34 ± 17	28 ± 4	404 ± 89
Kommuner <75000 ²⁾	627 ± 269	1091 ± 314	1212 ± 193	189 ± 105	162 ± 57	74 ± 24	3355 ± 472
	1455 ± 418	5521 ± 845	4367 ± 626	907 ± 83	1564 ± 449	127 ± 37	13940 ± 1218

1) För privatägda är 2006 senaste byggår och för kommunala bostadsföretag augusti 2008

2) Exkl Stor-Stockholm och Stor-Göteborg

6. Andel till uthyrning lediga bostadslägenheter i procent den 1 september 2008 med 95 % konfidensintervall fördelade efter ägarkategori, region och nybyggnadsår

6. Percentage share of vacant dwellings 1 September 2008 with 95% confidence interval by type of ownership, region and year of completion

Ägarkategori Region	Nybyggnadsår						
	-1940	1941-1965	1966-1975	1976-1985	1986-1995	1996- ¹⁾	Samtliga
Privatägda							
Hela riket	1,0 ± 0,3	1,5 ± 0,3	1,8 ± 0,5	1,0 ± 0,5	1,5 ± 0,5	0,9 ± 0,3	1,4 ± 0,2
Stor-Stockholm	.. ± ..	0,2 ± 0,1	0,5 ± 0,3	0,2 ± 0,0	0,4 ± 0,2	0,7 ± 0,2	0,3 ± 0,1
Stor-Göteborg	0,3 ± 0,2	0,3 ± 0,2	0,4 ± 0,2	.. ± ..	0,6 ± 0,4	1,7 ± 0,4	0,4 ± 0,1
Kommuner >75000 ²⁾	0,9 ± 0,4	1,0 ± 0,4	1,3 ± 0,4	.. ± ..	0,8 ± 0,4	0,8 ± 0,3	1,0 ± 0,2
Kommuner <75000 ²⁾	2,1 ± 0,7	2,9 ± 0,8	4,1 ± 1,7	1,9 ± 0,9	2,1 ± 0,9	.. ± ..	2,7 ± 0,5
Kommunala							
Hela riket	0,8	1,1	1,5	1,1	0,8	0,6	1,2
Stor-Stockholm	0,3	0,3	0,2	0,2	0,2	0,5	0,3
Stor-Göteborg	0,0	0,1	0,2	0,1	0,1	0,2	0,1
Kommuner >75000 ²⁾	0,8	0,4	1,1	0,5	0,2	0,2	0,6
Kommuner <75000 ²⁾	3,9	2,6	2,7	1,9	1,4	1,1	2,4
Samtliga							
Hela riket	1,0 ± 0,2	1,3 ± 0,2	1,6 ± 0,2	1,1 ± 0,1	1,1 ± 0,3	0,7 ± 0,1	1,3 ± 0,1
Stor-Stockholm	.. ± ..	0,3 ± 0,1	0,3 ± 0,1	0,2 ± 0,0	0,3 ± 0,1	0,5 ± 0,1	0,3 ± 0,0
Stor-Göteborg	.. ± ..	0,2 ± 0,1	0,3 ± 0,1	.. ± ..	0,2 ± 0,1	0,7 ± 0,1	0,2 ± 0,1
Kommuner >75000 ²⁾	0,9 ± 0,4	0,7 ± 0,2	1,2 ± 0,2	0,6 ± 0,3	0,5 ± 0,2	0,5 ± 0,1	0,8 ± 0,1
Kommuner <75000 ²⁾	2,3 ± 0,6	2,7 ± 0,4	3,1 ± 0,4	1,9 ± 0,2	1,8 ± 0,4	1,1 ± 0,3	2,5 ± 0,2

1) För privatägda är 2006 senaste byggår och för kommunala bostadsföretag augusti 2008

2) Exkl Stor-Stockholm och Stor-Göteborg

7. Antal till uthyrning lediga bostadslägenheter den 1 september 2008 med 95 % konfidensintervall fördelade efter ägarkategori, region och lägenhetstyp

7. Number of vacant dwellings 1 September 2008 with 95% confidence interval by type of ownership, region and size of dwelling

Ägarkategori Region	Lägenhetstyp						
	1 rum o kök	2 rum o kök	3 rum o kök	4 rum o kök	5+ rum o kök	Övriga	Samtliga
Privatägda							
Hela riket	2123 ± 503	3249 ± 622	2888 ± 655	763 ± 221	178 ± 101	405 ± 225	9606 ± 1315
Stor-Stockholm	99 ± 87	148 ± 67	102 ± 40	19 ± 6	.. ± ..	3 ± 1	382 ± 124
Stor-Göteborg Kommuner	46 ± 32	159 ± 60	58 ± 27	12 ± 4	- ± -	.. ± ..	281 ± 89
>75000 ¹⁾ Kommuner	414 ± 262	456 ± 150	816 ± 258	257 ± 125	103 ± 82	116 ± 90	2162 ± 472
<75000 ¹⁾ Kommuner	1564 ± 419	2486 ± 597	1912 ± 599	475 ± 181	65 ± 58	280 ± 206	6782 ± 1218
Kommunala							
Hela riket	1537	3114	3160	743	120	310	8984
Stor-Stockholm	98	188	129	41	11	43	510
Stor-Göteborg Kommuner	20	43	41	7	1	11	123
>75000 ¹⁾ Kommuner	164	226	580	160	39	24	1193
<75000 ¹⁾ Kommuner	1255	2657	2410	535	69	232	7158
Samtliga							
Hela riket	3660 ± 503	6363 ± 622	6048 ± 655	1506 ± 221	298 ± 101	715 ± 225	18590 ± 1315
Stor-Stockholm	197 ± 87	336 ± 67	231 ± 40	60 ± 6	22 ± 11	46 ± 1	892 ± 124
Stor-Göteborg Kommuner	66 ± 32	202 ± 60	99 ± 27	19 ± 4	1 ± 0	16 ± 5	404 ± 89
>75000 ¹⁾ Kommuner	578 ± 262	682 ± 150	1396 ± 258	417 ± 125	142 ± 82	140 ± 90	3355 ± 472
<75000 ¹⁾ Kommuner	2819 ± 419	5143 ± 597	4322 ± 599	1010 ± 181	134 ± 58	512 ± 206	13940 ± 1218

1) Exkl Stor-Stockholm och Stor-Göteborg

8. Andel till uthyrning lediga bostadslägenheter i procent den 1 september 2008 med 95 % konfidensintervall fördelade efter ägarkategori, region och lägenhetstyp

8. Percentage share of vacant dwellings 1 September 2008 with 95% confidence interval by type of ownership, region and size of dwelling

Ägarkategori Region	Lägenhetstyp						
	1 rum o kök	2 rum o kök	3 rum o kök	4 rum o kök	5+ rum o kök	Övriga	Samtliga
Privatägda							
Hela riket	1,7 ± 0,4	1,2 ± 0,2	1,4 ± 0,3	1,1 ± 0,3	0,9 ± 0,5	2,6 ± 1,4	1,4 ± 0,2
Stor-Stockholm	0,3 ± 0,2	0,3 ± 0,1	0,3 ± 0,1	0,1 ± 0,0	.. ± ..	0,1 ± 0,0	0,3 ± 0,1
Stor-Göteborg Kommuner	0,3 ± 0,2	0,6 ± 0,2	0,3 ± 0,1	0,1 ± 0,0	.. ± ± ..	0,4 ± 0,1
>75000 ¹⁾	1,1 ± 0,7	0,6 ± 0,2	1,2 ± 0,4	1,1 ± 0,5	1,5 ± 1,1	2,0 ± 1,6	1,0 ± 0,2
Kommuner <75000 ¹⁾	3,9 ± 1,0	2,4 ± 0,6	2,5 ± 0,8	2,1 ± 0,8	1,1 ± 1,0	8,1 ± 5,2	2,7 ± 0,5
Kommunala							
Hela riket	1,7	1,1	1,3	0,9	0,8	0,7	1,2
Stor-Stockholm	0,5	0,3	0,2	0,2	0,3	0,4	0,3
Stor-Göteborg Kommuner	0,3	0,1	0,1	0,1	0,1	0,1	0,1
>75000 ¹⁾	0,9	0,3	0,9	0,7	0,8	0,2	0,6
Kommuner <75000 ¹⁾	2,8	2,1	2,6	2,2	2,0	1,8	2,4
Samtliga							
Hela riket	1,7 ± 0,2	1,1 ± 0,1	1,3 ± 0,1	1,0 ± 0,1	0,9 ± 0,3	1,2 ± 0,4	1,3 ± 0,1
Stor-Stockholm	0,4 ± 0,2	0,3 ± 0,1	0,2 ± 0,0	0,2 ± 0,0	0,3 ± 0,1	0,3 ± 0,0	0,3 ± 0,0
Stor-Göteborg Kommuner	0,3 ± 0,2	0,3 ± 0,1	0,2 ± 0,1	0,1 ± 0,0	.. ± ..	0,2 ± 0,0	0,2 ± 0,1
>75000 ¹⁾	1,1 ± 0,5	0,5 ± 0,1	1,1 ± 0,2	0,9 ± 0,3	1,2 ± 0,6	0,8 ± 0,5	0,8 ± 0,1
Kommuner <75000 ¹⁾	3,3 ± 0,5	2,3 ± 0,3	2,5 ± 0,3	2,2 ± 0,4	1,5 ± 0,6	3,2 ± 1,2	2,5 ± 0,2

1) Exkl Stor-Stockholm och Stor-Göteborg

9. Antal bostadslägenheter och därav antal till uthyrning lediga bostadslägenheter den 1 september 2008 i kommunala bostadsföretag fördelade efter län, kommun och lägenhetstyp

9. Number of dwellings and vacant dwellings 1 September 2008 in public housing by county, municipality and size of dwelling

Län Kommun	1 rum o kök		2 rum o kök		3 rum o kök		4 rum o kök		5+ rum o kök		Övriga	Totalt		
	Best.	Lediga	Best.	Lediga	Best.	Lediga	Best.	Lediga	Best.	Lediga	Best.	Lediga		
00 Hela riket	88928	1537	293585	3114	250834	3160	80352	743	14220	120	44036	310	771955	8984
01 Stockholms län	18836	98	61628	188	61524	129	22196	41	4046	11	10868	43	179098	510
0114 Upplands Väsby	308	-	1951	-	2537	-	689	-	77	-	910	-	6472	-
0115 Vallentuna	40	-	60	-	48	1	8	-	-	-	-	-	156	1
0117 Österåker	163	3	563	15	377	5	118	-	11	-	239	3	1471	26
0120 Värmdö	211	-	885	-	539	1	96	-	10	-	107	-	1848	1
0123 Järfälla	317	-	1671	-	2515	-	759	-	206	-	704	-	6172	-
0125 Ekerö	70	-	292	1	329	2	96	-	19	-	-	-	806	3
0126 Huddinge	1486	10	2765	12	2998	10	791	3	116	2	-	-	8156	37
0127 Botkyrka	1064	12	3329	13	5338	16	1803	7	126	1	-	-	11660	49
0128 Salem	-	-	-	-	-	-	-	-	-	-	-	-	-	-
0136 Haninge	93	-	631	-	582	-	323	-	47	-	123	-	1799	-
0138 Tyresö	386	-	1188	-	943	-	474	-	112	-	6	-	3109	-
0139 Upplands-Bro	357	-	527	-	785	-	209	-	18	-	-	-	1896	-
0140 Nykvarn	88	3	226	5	234	1	82	2	-	-	48	-	678	11
0160 Täby	-	-	-	-	-	-	-	-	-	-	-	-	-	-
0162 Danderyd	-	-	-	-	-	-	-	-	-	-	-	-	-	-
0163 Sollentuna	1160	-	1996	-	2356	-	729	-	52	-	-	-	6293	-
0180 Stockholm	9914	58	33602	105	29072	44	10738	16	2332	5	6245	40	91903	268
0181 Södertälje	1214	-	4296	-	3550	-	1851	-	330	-	961	-	12202	-
0182 Nacka	45	-	98	-	370	-	79	-	78	-	119	-	789	-
0183 Sundbyberg	401	-	2942	-	3091	-	1333	-	266	-	1073	-	9106	-
0184 Solna	339	3	1131	7	1814	8	773	1	147	1	2	-	4206	20
0186 Lidingö	31	-	327	-	301	-	135	-	8	-	179	-	981	-
0187 Vaxholm	-	-	-	-	-	-	-	-	-	-	-	-	-	-
0188 Norrtälje	382	1	830	2	674	6	166	-	29	1	4	-	2085	10
0191 Sigtuna	540	4	1432	23	2124	22	691	9	48	1	1	-	4836	59
0192 Nynäshamn	227	4	886	5	947	13	253	3	14	-	147	-	2474	25
03 Uppsala län	3200	40	8766	83	6487	66	2174	19	475	2	260	-	21362	210
0305 Håbo	330	-	377	-	357	1	155	-	48	-	-	-	1267	1
0319 Älvkarleby	203	9	494	26	222	6	48	-	4	-	12	-	983	41
0330 Knivsta	13	-	143	-	206	-	42	-	9	-	79	-	492	-
0331 Heby	153	2	392	1	156	1	10	-	13	-	75	-	799	4
0360 Tierp	295	11	709	29	600	32	136	9	9	-	-	-	1749	81
0380 Uppsala	1587	-	4762	-	3741	-	1406	-	313	-	-	-	11809	-
0381 Enköping	377	7	1123	16	748	15	241	5	79	2	-	-	2568	45
0382 Östhammar	242	11	766	11	457	11	136	5	-	-	94	-	1695	38
04 Södermanlands län	1855	38	6934	92	5830	77	2405	36	316	7	1229	2	18569	252
0428 Vingåker	47	3	131	2	115	-	19	-	3	-	37	-	352	5
0461 Gnesta	143	-	338	1	238	-	79	-	15	-	109	-	922	1
0480 Nyköping	364	5	1766	15	1289	9	497	1	85	-	140	2	4141	32
0481 Oxelösund	103	-	515	-	389	-	184	-	47	1	-	-	1238	1
0482 Flen	142	12	702	38	518	27	148	9	15	1	211	-	1736	87
0483 Katrineholm	336	7	648	20	485	9	130	5	23	2	39	-	1661	43
0484 Eskilstuna	389	9	1899	2	2182	23	1133	20	128	3	648	-	6379	57
0486 Strängnäs	150	1	486	14	369	7	142	-	-	-	9	-	1156	22
0488 Trosa	181	1	449	-	245	2	73	1	-	-	36	-	984	4

9. (forts)

Län Kommun	1 rum o kök		2 rum o kök		3 rum o kök		4 rum o kök		5+ rum o kök		Övriga		Totalt	
	Best.	Lediga	Best.	Lediga	Best.	Lediga	Best.	Lediga	Best.	Lediga	Best.	Lediga	Best.	Lediga
05 Östergötlands län	3575	77	13947	246	12234	380	5090	94	987	22	2316	7	38149	826
0509 Ödeshög	56	3	131	7	62	5	27	-	2	-	-	-	278	15
0512 Ydre	34	-	167	23	100	15	10	-	3	-	8	-	322	38
0513 Kinda	185	5	524	24	306	15	24	1	12	-	-	-	1051	45
0560 Boxholm	50	4	283	16	135	9	17	-	8	-	16	-	509	29
0561 Åtvidaberg	79	11	242	30	182	22	36	3	2	1	49	3	590	70
0562 Finspång	399	20	690	28	621	45	120	7	33	2	-	-	1863	102
0563 Valdemarsvik	-	-	-	-	-	-	-	-	-	-	-	-	-	-
0580 Linköping	773	5	4830	14	4363	27	2081	17	509	10	1312	-	13868	73
0581 Norrköping	681	5	3340	26	3416	171	1752	22	336	5	634	4	10159	233
0582 Söderköping	56	-	249	-	217	-	99	1	-	-	73	-	694	1
0583 Motala	728	14	2184	39	1880	36	465	30	53	4	167	-	5477	123
0584 Vadstena	68	2	265	5	222	5	88	1	4	-	57	-	704	13
0586 Mjölby	466	8	1042	34	730	30	371	12	25	-	-	-	2634	84
06 Jönköpings län	3275	44	8725	62	6892	102	2016	17	342	1	757	-	22007	226
0604 Aneby	51	3	101	1	114	1	16	-	9	-	-	-	291	5
0617 Gnosjö	68	1	232	5	172	2	43	2	2	-	-	-	517	10
0642 Mullsjö	101	1	212	1	136	2	16	-	1	-	3	-	469	4
0643 Habo	79	-	264	-	196	-	50	-	-	-	-	-	589	-
0662 Gislaved	488	2	1125	17	823	48	179	2	21	-	-	-	2636	69
0665 Vaggeryd	124	-	444	4	360	2	44	-	2	-	34	-	1008	6
0680 Jönköping	1564	-	4000	2	2702	3	1011	-	207	1	82	-	9566	6
0682 Nässjö	168	1	701	5	624	11	165	-	15	-	79	-	1752	17
0683 Värnamo	126	5	623	-	696	4	204	1	35	-	421	-	2105	10
0684 Sävsjö	76	9	140	8	152	11	38	3	8	-	-	-	414	31
0685 Vetlanda	176	18	324	11	336	11	84	9	8	-	-	-	928	49
0686 Eksjö	205	4	447	8	473	5	148	-	21	-	97	-	1391	17
0687 Tranås	49	-	112	-	108	2	18	-	13	-	41	-	341	2
07 Kronobergs län	2058	28	6392	70	5788	41	1923	5	300	1	347	5	16808	150
0760 Uppvidinge	103	11	339	26	227	12	20	1	6	-	64	4	759	54
0761 Lessebo	156	6	398	14	274	17	31	3	4	-	-	-	863	40
0763 Tingsryd	230	8	526	17	257	6	22	-	2	-	1	-	1038	31
0764 Alvesta	153	-	675	7	580	-	121	-	14	-	123	1	1666	8
0765 Älmhult	175	-	612	1	440	-	113	-	1	-	27	-	1368	1
0767 Markaryd	-	-	-	-	-	-	-	-	-	-	-	-	-	-
0780 Växjö	999	3	3446	4	3779	6	1433	1	265	1	132	-	10054	15
0781 Ljungby	242	-	396	1	231	-	183	-	8	-	-	-	1060	1
08 Kalmar län	2300	74	7622	143	4978	97	1497	22	154	3	1130	24	17681	363
0821 Högsby	62	2	141	8	67	1	19	1	1	-	5	-	295	12
0834 Torsås	88	3	277	-	147	1	16	-	-	-	9	-	537	4
0840 Mörbylånga	91	2	415	2	182	3	49	2	20	1	-	-	757	10
0860 Hultsfred	246	36	583	57	477	41	156	5	14	-	139	14	1615	153
0861 Mönsterås	209	6	596	10	318	14	85	9	4	1	113	9	1325	49
0862 Emmaboda	124	5	389	8	269	2	31	2	3	-	69	-	885	17
0880 Kalmar	381	-	1540	-	1056	-	494	-	34	-	316	-	3821	-
0881 Nybro	201	1	720	12	614	9	119	-	11	-	89	1	1754	23
0882 Oskarshamn	141	7	1210	26	631	9	212	1	41	-	339	-	2574	43
0883 Västervik	571	-	1233	1	837	1	224	-	17	-	-	-	2882	2
0884 Vimmerby	186	12	518	19	380	16	92	2	9	1	51	-	1236	50
0885 Borgholm	-	-	-	-	-	-	-	-	-	-	-	-	-	-
09 Gotlands län	711	1	1809	1	1548	-	555	-	185	-	-	-	4808	2
0980 Gotland	711	1	1809	1	1548	-	555	-	185	-	-	-	4808	2
10 Blekinge län	1528	57	4881	125	3692	113	794	15	66	3	666	29	11627	342
1060 Olofström	177	19	729	50	397	26	36	-	9	-	129	29	1477	124
1080 Karlskrona	377	4	1274	17	1258	28	286	3	35	-	322	-	3552	52
1081 Ronneby	326	28	1139	42	840	49	188	7	1	-	205	-	2699	126
1082 Karlshamn	471	5	1245	11	800	6	192	4	21	3	-	-	2729	29
1083 Sölvesborg	177	1	494	5	397	4	92	1	-	-	10	-	1170	11

9. (forts)

Län Kommun	1 rum o kök		2 rum o kök		3 rum o kök		4 rum o kök		5+ rum o kök		Övriga		Totalt	
	Best.	Lediga	Best.	Lediga	Best.	Lediga	Best.	Lediga	Best.	Lediga	Best.	Lediga	Best.	Lediga
12 Skåne län	7063	56	30987	141	29589	118	9323	33	1667	11	4320	20	82949	379
1214 Svalöv	197	-	481	-	336	-	41	-	12	-	-	-	1067	-
1230 Staffanstorps	121	-	400	12	377	2	73	2	24	-	-	-	995	16
1231 Burlöv	221	-	813	2	930	3	314	-	48	1	-	-	2326	6
1233 Vellinge	89	-	192	-	438	-	98	-	3	-	14	-	834	-
1256 Östra Göinge	226	28	666	53	582	30	77	2	14	-	100	14	1665	127
1257 Örkeljunga	53	-	83	-	94	-	25	-	-	-	-	-	255	-
1260 Bjuv	141	-	434	2	391	4	87	1	1	-	-	-	1054	7
1261 Kävlinge	348	-	775	-	589	-	193	-	15	-	9	-	1929	-
1262 Lomma	32	-	146	-	81	-	26	-	-	-	-	-	285	-
1263 Svedala	112	-	416	-	404	-	124	-	-	-	-	-	1056	-
1264 Skurup	131	-	479	2	315	3	60	1	4	-	10	-	999	6
1265 Sjöbo	16	-	51	-	37	1	18	-	-	-	-	-	122	1
1266 Hörby	44	-	142	-	109	-	21	-	-	-	-	-	316	-
1267 Höör	43	-	180	-	102	-	30	-	3	-	6	-	364	-
1270 Tomelilla	57	-	283	-	230	-	68	-	2	-	14	-	654	-
1272 Bromölla	33	-	306	1	319	1	81	2	-	-	17	-	756	4
1273 Osby	125	4	280	11	165	5	24	-	1	1	-	-	595	21
1275 Perstorp	58	3	138	7	99	-	46	1	4	-	8	1	353	12
1276 Klippan	124	-	427	-	310	-	59	-	6	-	-	-	926	-
1277 Åstorp	22	-	136	-	137	3	72	-	4	-	6	-	377	3
1278 Båstad	92	-	403	-	206	-	30	-	-	-	39	-	770	-
1280 Malmö	950	13	7306	27	7325	38	2479	14	518	9	1905	-	20483	101
1281 Lund	313	-	2747	2	2623	2	1335	1	236	-	795	-	8049	5
1282 Landskrona	323	-	1575	1	1521	3	382	-	83	-	-	-	3884	4
1283 Helsingborg	607	-	3897	4	4336	1	1694	-	344	-	1072	-	11950	5
1284 Höganäs	247	-	623	-	532	-	117	-	19	-	-	-	1538	-
1285 Eslöv	228	-	745	-	803	-	257	-	17	-	-	-	2050	-
1286 Ystad	79	1	451	1	436	-	140	1	26	-	128	-	1260	3
1287 Trelleborg	310	-	734	1	669	2	96	-	33	-	-	-	1842	3
1290 Kristianstad	1072	1	3212	4	3068	3	844	2	170	-	-	-	8366	10
1291 Simrishamn	147	5	584	9	511	14	114	6	9	-	-	-	1365	34
1292 Ängelholm	389	-	1347	-	1019	-	174	-	49	-	-	-	2978	-
1293 Hässleholm	113	1	535	2	495	3	124	-	22	-	197	5	1486	11
13 Hallands län	2075	6	7768	30	6708	16	2115	6	256	1	728	-	19650	59
1315 Hylte	69	3	289	15	158	6	25	-	2	-	13	-	556	24
1380 Halmstad	702	-	3209	-	2902	-	845	1	125	1	715	-	8498	2
1381 Laholm	116	1	555	3	422	1	65	1	15	-	-	-	1173	6
1382 Falkenberg	431	-	1050	-	656	-	185	-	9	-	-	-	2331	-
1383 Varberg	612	2	1909	12	1780	9	650	4	83	-	-	-	5034	27
1384 Kungsbacka	145	-	756	-	790	-	345	-	22	-	-	-	2058	-

9. (forts)

Län Kommun	1 rum o kök		2 rum o kök		3 rum o kök		4 rum o kök		5+ rum o kök		Övriga	Totalt		
	Best.	Lediga	Best.	Lediga	Best.	Lediga	Best.	Lediga	Best.	Lediga	Best.	Lediga		
14 Västra Götalands län	13944	123	53648	210	44308	178	12985	55	2319	4	11005	37	138209	607
1401 Härryda	159	-	720	-	854	-	209	-	39	-	11	-	1992	-
1402 Partille	342	-	1389	-	1393	-	469	-	34	-	-	-	3627	-
1407 Öckerö	52	-	195	-	89	-	20	-	-	-	-	-	356	-
1415 Stenungsund	160	-	742	-	710	-	227	-	45	-	93	-	1977	-
1419 Tjörn	71	-	172	-	140	1	18	-	-	-	39	-	440	1
1421 Orust	66	-	279	1	231	-	37	1	-	-	70	-	683	2
1427 Sotenäs	154	-	446	-	308	-	147	-	6	-	24	-	1085	-
1430 Munkedal	122	2	205	6	122	4	23	1	1	-	23	-	496	13
1435 Tanum	139	-	283	-	144	-	21	-	1	-	-	-	588	-
1438 Dals-Ed	101	1	266	6	89	1	19	1	3	-	6	-	484	9
1439 Färgelanda	126	7	275	12	149	6	22	-	1	-	17	-	590	25
1440 Ale	175	-	595	-	681	-	245	-	85	-	101	-	1882	-
1441 Lerum	81	-	523	-	423	-	179	-	26	-	7	-	1239	-
1442 Vårgårda	105	-	298	-	248	-	79	-	7	-	-	-	737	-
1443 Bollebygd	14	-	119	-	109	2	44	-	-	-	10	-	296	2
1444 Grästorps	-	-	-	-	-	-	-	-	-	-	-	-	-	-
1445 Essunga	43	2	147	1	95	5	22	2	-	-	-	-	307	10
1446 Karlsborg	31	1	184	3	143	3	30	2	-	-	7	-	395	9
1447 Gullspång	38	1	93	6	74	10	6	3	-	-	23	2	234	22
1452 Tranemo	62	7	328	6	337	7	91	6	1	1	27	-	846	27
1460 Bengtsfors	237	21	320	21	226	14	51	6	1	-	13	-	848	62
1461 Mellerud	119	8	243	5	145	4	10	-	3	-	83	7	603	24
1462 Lilla Edet	32	-	123	-	61	-	17	-	2	-	-	-	235	-
1463 Mark	471	3	1416	2	893	-	170	-	18	-	106	-	3074	5
1465 Svenljunga	131	3	267	8	196	6	26	-	4	-	-	-	624	17
1466 Herrljunga	101	-	197	1	136	-	48	1	-	-	-	-	482	2
1470 Vara	146	-	204	2	104	1	20	-	3	-	21	-	498	3
1471 Götene	34	2	143	2	124	1	22	-	2	-	30	-	355	5
1472 Tibro	19	-	187	-	137	-	41	-	-	-	-	-	384	-
1473 Töreboda	55	-	112	8	79	3	8	-	3	1	18	1	275	13
1480 Göteborg	4614	9	26177	28	21289	25	7018	6	1459	1	8478	11	69035	80
1481 Mölndal	620	-	1790	2	1426	-	355	-	64	-	30	-	4285	2
1482 Kungälv	447	11	1231	11	1331	13	289	1	73	-	13	-	3384	36
1484 Lysekil	213	5	402	5	510	3	92	1	5	-	-	-	1222	14
1485 Uddevalla	951	-	1737	1	1538	2	384	2	68	-	49	-	4727	5
1486 Strömstad	148	-	554	-	448	-	88	-	13	-	-	-	1251	-
1487 Vänersborg	280	7	959	17	860	28	193	1	7	-	295	3	2594	56
1488 Trollhättan	827	3	1867	3	1267	9	466	1	37	-	-	-	4464	16
1489 Alingsås	358	-	1181	2	1026	2	186	-	18	-	-	-	2769	4
1490 Borås	661	8	3064	13	2493	7	596	2	102	-	751	2	7667	32
1491 Ulricehamn	213	13	382	18	350	9	76	6	4	-	-	-	1025	46
1492 Åmål	82	3	341	3	342	7	59	4	5	-	94	11	923	28
1493 Mariestad	312	-	490	-	381	-	130	-	25	-	149	-	1487	-
1494 Lidköping	272	-	888	1	667	-	232	-	7	-	-	-	2066	1
1495 Skara	62	-	170	1	136	1	32	3	4	-	-	-	404	5
1496 Skövde	359	-	1253	-	1249	-	357	-	112	1	140	-	3470	1
1497 Hjo	-	-	-	-	-	-	-	-	-	-	-	-	-	-
1498 Tidaholm	14	1	106	-	92	1	17	-	7	-	44	-	280	2
1499 Falköping	125	5	585	15	463	3	94	5	24	-	233	-	1524	28

9. (forts)

Län Kommun	1 rum o kök		2 rum o kök		3 rum o kök		4 rum o kök		5+ rum o kök		Övriga		Totalt	
	Best.	Lediga	Best.	Lediga	Best.	Lediga	Best.	Lediga	Best.	Lediga	Best.	Lediga	Best.	Lediga
17 Värmlands län	3650	85	9331	194	6607	147	1718	52	282	7	420	9	22008	494
1715 Kil	102	-	317	12	228	13	62	1	3	-	-	-	712	26
1730 Eda	128	1	446	4	190	1	35	1	-	-	-	-	799	7
1737 Torsby	286	2	460	9	297	1	54	2	1	-	-	-	1098	14
1760 Storfors	45	3	172	4	134	1	43	4	1	-	-	-	395	12
1761 Hammarö	164	-	285	-	150	-	16	-	3	-	-	-	618	-
1762 Munkfors	31	1	145	6	20	-	2	-	-	-	-	-	198	7
1763 Forshaga	134	1	371	5	230	4	38	1	-	-	-	-	773	11
1764 Grums	144	5	338	22	211	16	32	1	-	-	18	-	743	44
1765 Årjäng	138	6	409	14	251	4	57	-	-	-	55	-	910	24
1766 Sunne	38	-	263	6	135	3	7	-	-	-	-	-	443	9
1780 Karlstad	1537	2	3210	14	2849	49	985	34	232	6	-	-	8813	105
1781 Kristinehamn	155	2	511	5	358	5	95	3	3	-	2	-	1124	15
1782 Filipstad	132	13	254	7	191	1	41	-	6	1	-	-	624	22
1783 Hagfors	251	45	525	72	205	10	26	-	1	-	-	-	1008	127
1784 Arvika	268	2	1074	3	755	-	168	-	24	-	154	-	2443	5
1785 Säffle	97	2	551	11	403	39	57	5	8	-	191	9	1307	66
18 Örebro län	3017	91	12086	269	9745	234	2933	51	692	7	2485	22	30958	674
1814 Lekeberg	55	-	197	7	73	1	28	2	-	-	-	-	353	10
1860 Laxå	128	8	254	12	146	9	26	2	3	-	4	-	561	31
1861 Hallsberg	236	21	649	40	492	53	115	8	4	-	47	-	1543	122
1862 Degerfors	136	17	383	54	244	24	51	9	4	1	21	-	839	105
1863 Hällefors	140	2	281	10	127	1	50	5	3	2	-	-	601	20
1864 Ljusnarsberg	51	4	161	14	62	11	31	4	1	1	-	-	306	34
1880 Örebro	1345	7	7225	30	6621	24	2208	3	610	1	2044	18	20053	83
1881 Kumla	323	1	791	4	664	13	145	2	28	1	-	-	1951	21
1882 Askersund	131	5	425	15	200	7	30	-	7	-	70	-	863	27
1883 Karlskoga	195	23	877	61	618	87	181	16	20	1	178	2	2069	190
1884 Nora	90	1	294	8	138	2	45	-	5	-	46	-	618	11
1885 Lindesberg	187	2	549	14	360	2	23	-	7	-	75	2	1201	20
19 Västmanlands län	2194	87	7828	150	6447	162	2086	33	494	6	948	2	19997	440
1904 Skinnskatteberg	21	-	108	10	19	-	-	-	-	-	14	-	162	10
1907 Surahammar	87	3	191	4	139	2	52	4	-	-	-	-	469	13
1960 Kungsör	112	7	356	12	200	4	72	3	11	-	56	1	807	27
1961 Hallstahammar	456	22	1058	43	694	60	130	4	10	2	6	-	2354	131
1962 Norberg	30	5	107	5	161	20	41	1	1	-	-	-	340	31
1980 Västerås	608	1	3700	11	3308	11	1419	6	308	2	835	-	10178	31
1981 Sala	497	1	1099	4	893	2	150	-	99	-	7	-	2745	7
1982 Fagersta	24	1	101	3	66	2	8	-	12	-	-	-	211	6
1983 Köping	317	46	920	39	843	40	196	10	49	2	-	-	2325	137
1984 Arboga	42	1	188	19	124	21	18	5	4	-	30	1	406	47
20 Dalarnas län	3329	104	10034	155	7503	206	1711	33	324	6	1691	33	24592	537
2021 Vansbro	125	9	292	8	188	12	30	3	-	-	70	-	705	32
2023 Malung	165	9	348	11	233	15	70	5	35	1	131	-	982	41
2026 Gagnef	78	-	160	8	118	-	20	-	1	-	-	-	377	8
2029 Leksand	162	1	390	2	211	4	34	1	4	-	68	-	869	8
2031 Rättvik	104	1	215	-	173	2	21	-	2	-	7	-	522	3
2034 Orsa	131	-	327	1	203	2	64	3	3	-	52	-	780	6
2039 Älvdalen	65	5	169	6	78	2	29	6	-	-	-	-	341	19
2061 Smedjebacken	215	11	457	7	193	3	42	-	3	-	-	-	910	21
2062 Mora	213	-	920	-	606	-	281	-	7	-	168	-	2195	-
2080 Falun	782	23	2263	28	1932	50	429	3	82	-	529	8	6017	112
2081 Borlänge	383	5	1876	15	1952	26	377	2	93	1	329	8	5010	57
2082 Säter	129	5	360	6	296	10	40	3	2	-	70	-	897	24
2083 Hedemora	179	17	544	20	198	5	28	-	8	-	62	-	1019	42
2084 Avesta	117	-	400	-	286	-	93	-	12	-	48	-	956	-
2085 Ludvika	481	18	1313	43	836	75	153	7	72	4	157	17	3012	164

9. (forts)

Län	1 rum o kök		2 rum o kök		3 rum o kök		4 rum o kök		5+ rum o kök		Övriga		Totalt	
	Best.	Lediga	Best.	Lediga	Best.	Lediga	Best.	Lediga	Best.	Lediga	Best.	Lediga	Best.	Lediga
21 Gävleborgs län	6143	254	14409	426	11156	574	3049	102	436	8	1546	44	36739	1408
2101 Ockelbo	174	17	316	14	143	8	20	-	4	-	9	-	666	39
2104 Hofors	172	19	559	58	300	17	79	2	22	1	54	10	1186	107
2121 Ovanåker	169	4	539	8	301	10	35	2	7	-	25	-	1076	24
2132 Nordanstig	111	7	423	23	139	12	21	-	2	-	24	6	720	48
2161 Ljusdal	359	13	713	19	491	31	124	4	7	-	78	7	1772	74
2180 Gävle	2901	105	6205	68	5086	212	1579	33	179	-	13	-	15963	418
2181 Sandviken	499	3	1130	13	1255	77	513	21	69	2	265	5	3731	121
2182 Söderhamn	711	57	1373	146	1139	143	298	37	46	5	-	-	3567	388
2183 Bollnäs	504	7	1286	26	927	18	126	1	63	-	871	5	3777	57
2184 Hudiksvall	543	22	1865	51	1375	46	254	2	37	-	207	11	4281	132
22 Västernorrlands län	2638	94	6226	157	4390	116	1027	15	123	-	438	7	14842	389
2260 Ånge	180	7	455	34	253	27	47	2	2	-	-	-	937	70
2262 Timrå	339	3	671	35	478	35	30	-	-	-	-	-	1518	73
2280 Härnösand	215	5	580	13	446	20	141	2	13	-	111	-	1506	40
2281 Sundsvall	765	5	1669	5	1585	3	393	4	62	-	8	-	4482	17
2282 Kramfors	486	53	898	43	523	20	77	3	12	-	-	-	1996	119
2283 Sollefteå	225	21	644	27	182	11	40	4	-	-	22	7	1113	70
2284 Örnsköldsvik	428	-	1309	-	923	-	299	-	34	-	297	-	3290	-
23 Jämtlands län	1526	91	3417	132	2453	98	874	39	128	5	539	18	8937	383
2303 Ragunda	121	21	247	18	122	11	35	8	3	-	-	-	528	58
2305 Bräcke	128	13	205	28	135	15	23	5	3	1	-	-	494	62
2309 Krokoms	213	10	526	25	324	15	61	1	6	1	7	-	1137	52
2313 Strömsund	205	16	445	15	251	14	31	6	6	-	-	-	938	51
2321 Åre	56	1	100	1	94	1	-	-	6	1	28	-	284	4
2326 Berg	131	14	245	14	111	9	27	2	1	1	25	5	540	45
2361 Härjedalen	215	11	445	22	198	21	44	6	8	-	116	10	1026	70
2380 Östersund	457	5	1204	9	1218	12	653	11	95	1	363	3	3990	41
24 Västerbottens län	2252	38	8075	128	5248	94	2100	17	360	4	1373	4	19408	285
2401 Nordmaling	71	2	191	8	72	3	8	-	3	-	13	-	358	13
2403 Bjurholm	26	1	83	1	49	4	19	1	1	-	-	-	178	7
2404 Vindeln	34	-	121	1	61	1	5	1	-	-	-	-	221	3
2409 Robertsfors	26	1	196	24	46	7	5	-	2	-	15	-	290	32
2417 Norsjö	44	-	146	2	49	1	4	-	-	-	-	-	243	3
2418 Malå	139	2	149	2	75	2	15	-	4	-	12	-	394	6
2421 Storuman	49	1	156	3	73	8	6	-	10	-	30	-	324	12
2422 Sorsele	30	-	101	16	43	10	6	2	2	-	32	1	214	29
2425 Dorotea	46	2	146	7	124	12	25	3	4	3	22	-	367	27
2460 Vännäs	68	6	119	6	127	8	9	1	-	-	18	-	341	21
2462 Vilhelmina	152	4	265	13	188	15	45	5	-	-	-	-	650	37
2463 Åsele	73	3	120	5	83	2	6	-	2	1	2	-	286	11
2480 Umeå	851	-	3613	-	2353	-	1384	-	261	-	666	-	9128	-
2481 Lycksele	81	1	389	-	262	-	78	-	14	-	205	3	1029	4
2482 Skellefteå	562	15	2280	40	1643	21	485	4	57	-	358	-	5385	80
25 Norrbottens län	3759	51	9072	112	7707	212	1781	58	268	11	970	4	23557	448
2505 Arvidsjaur	185	3	375	12	172	1	14	1	37	1	111	-	894	18
2506 Arjeplog	87	-	173	8	54	-	3	-	2	-	-	-	319	8
2510 Jokkmokk	108	2	216	-	141	3	45	4	4	-	55	-	569	9
2513 Övertorneå	60	1	147	4	101	5	22	-	3	1	21	-	354	11
2514 Kalix	163	3	298	5	237	2	18	-	3	-	5	1	724	11
2518 Övertorneå	115	2	311	11	95	7	46	4	-	-	-	-	567	24
2521 Pajala	58	7	187	9	95	3	15	3	3	-	55	-	413	22
2523 Gällivare	427	-	793	-	617	-	101	-	8	-	-	-	1946	-
2560 Älvsbyn	133	3	203	4	84	1	11	-	-	-	-	-	431	8
2580 Luleå	1211	5	3060	10	3910	80	966	17	165	1	72	-	9384	113
2581 Piteå	310	4	1533	9	769	-	105	1	5	-	651	3	3373	17
2582 Boden	327	16	711	24	610	94	163	25	30	8	-	-	1841	167
2583 Haparanda	146	3	250	14	175	13	8	2	-	-	-	-	579	32
2584 Kiruna	429	2	815	2	647	3	264	1	8	-	-	-	2163	8

10. Antal bostadslägenheter och därav antal till uthyrning lediga bostadslägenheter den 1 mars 2003 samt den 1 september 2004-2008 i kommunala bostadsföretag fördelade efter län

10. Number of dwellings and vacant dwellings 1 March 2003 and 1 September 2004-2008 in public housing by county

Län	2003		2004		2005		2006		2007		2008		
	Best	Lediga	Best	Lediga	Best	Lediga	Best	Lediga	Best	Lediga	Best	Lediga %	
Hela riket	786415	15441	784738	14074	780510	13550	781322	11269	781926	9903	771955	8984	1,2
Stockholms län	182984	194	183084	278	183471	357	186003	358	187146	289	179098	510	0,3
Uppsala län	19662	190	19608	248	19999	269	19957	309	21195	281	21362	210	1,0
Södermanlands län	18141	414	18338	371	18321	451	18347	453	18432	451	18569	252	1,4
Östergötlands län	40268	924	38244	969	37647	1074	37802	1008	37841	1108	38149	826	2,2
Jönköpings län	22539	709	22581	617	22628	623	22875	486	22312	356	22007	226	1,0
Kronobergs län	16349	267	16446	290	16694	200	16725	217	16809	176	16808	150	0,9
Kalmar län	18006	660	17753	634	17678	753	17597	567	17661	449	17681	363	2,1
Gotlands län	5010	14	5010	-	5010	-	5010	-	5010	1	4808	2	0,0
Blekinge län	11868	390	11746	396	11795	293	11699	282	11594	248	11627	342	2,9
Skåne län	80078	606	80801	476	81091	440	81607	292	81970	292	82949	379	0,5
Hallands län	19820	84	19862	93	19858	83	19100	30	19130	47	19650	59	0,3
Västra Götal. län	137236	1455	137865	1127	137537	1220	137842	1022	138367	713	138209	607	0,4
Värmlands län	23038	570	23577	549	22747	572	22931	484	22702	461	22008	494	2,2
Örebro län	32736	853	32643	884	32036	964	31391	799	31280	740	30958	674	2,2
Västmanlands län	23208	868	23241	748	22043	732	22185	545	20451	399	19997	440	2,2
Dalarnas län	26308	1210	26226	1286	25266	1165	25348	851	25071	679	24592	537	2,2
Gävleborgs län	40722	2937	39914	2361	38255	2107	37280	1778	37017	1469	36739	1408	3,8
Västernorr. län	14918	612	14727	615	14709	530	14731	388	14842	485	14842	389	2,6
Jämtlands län	9810	551	9559	550	9495	513	9555	436	9558	434	8937	383	4,3
Västerbottens län	18356	1026	18356	841	18456	602	18497	472	18600	344	19408	285	1,5
Norrbottnens län	25358	907	25157	741	25774	602	24840	492	24938	481	23557	448	1,9

11. Antal bostadslägenheter och därav antal till uthyrning lediga bostadslägenheter den 1 mars år 2003 samt den 1 september 2004-2008 i kommunala bostadsföretag fördelade efter län och kommun

11. Number of dwellings and vacant dwellings 1 March 2003 and 1 September 2004-2008 in public housing by county and municipality

Län Kommun	2003		2004		2005		2006		2007		2008		
	Best.	Lediga	Best.	Lediga	Best.	Lediga	Best.	Lediga	Best.	Lediga	Best.	Lediga Procent	
Hela riket	786415	15441	784738	14074	780510	13550	781322	11269	781926	9903	771955	8984	1,2
Stockholms län	182984	194	183084	278	183471	357	186003	358	187146	289	179098	510	0,3
Upplands Väsby	7712	5	7856	9	7856	9	7856	-	7856	-	6472	-	-
Vallentuna	156	-	156	-	156	-	156	-	156	-	156	1	0,6
Österåker	1417	-	1532	30	1532	7	1553	1	1553	-	1471	26	1,8
Värmdö	1647	-	1660	-	1696	-	1715	-	1848	-	1848	1	0,1
Järfälla	6133	-	6133	-	6133	-	6133	3	6142	1	6172	-	-
Ekerö	890	-	883	-	852	-	852	3	852	1	806	3	0,4
Huddinge	9066	47	8201	45	8148	24	8128	28	8217	39	8156	37	0,5
Botkyrka	11657	-	11657	-	11657	50	11706	26	11706	58	11660	49	0,4
Salem	-	-	-	-	-	-	-	-	-	-	-	-	-
Haninge	1806	-	1791	-	1791	-	1791	1	1795	-	1799	-	-
Tyresö	3170	-	3110	16	3110	-	3110	29	3110	12	3109	-	-
Upplands-Bro	1768	-	1802	-	1802	7	1802	2	1843	2	1896	-	-
Nykvarn	626	2	650	-	650	-	654	-	678	1	678	11	1,6
Täby	-	-	-	-	-	-	-	-	-	-	-	-	-
Danderyd	-	-	-	-	-	-	-	-	-	-	-	-	-
Sollentuna	6833	-	6833	-	6943	4	7132	36	7132	-	6293	-	-
Stockholm	93427	94	94097	69	94665	86	97021	121	96172	113	91903	268	0,3
Södertälje	11659	10	11659	3	11659	13	11659	9	13328	1	12202	-	-
Nacka	789	-	789	-	789	-	789	-	789	-	789	-	-
Sundbyberg	9346	2	9346	1	9191	5	9105	-	9106	-	9106	-	-
Solna	4184	1	4209	15	4209	-	4209	11	4209	10	4206	20	0,5
Lidingö	1160	-	1160	-	1004	-	1004	-	945	-	981	-	-
Vaxholm	-	-	-	-	-	-	-	-	-	-	-	-	-
Norrköping	2263	25	2275	51	2275	68	2275	39	2275	22	2085	10	0,5
Sigtuna	4629	1	4629	-	4697	-	4697	-	4836	-	4836	59	1,2
Nynäshamn	2646	7	2656	39	2656	84	2656	49	2598	29	2474	25	1,0
Uppsala län	19662	190	19608	248	19999	269	19957	309	21195	281	21362	210	1,0
Häbo	1215	2	1267	7	1267	13	1267	8	1267	8	1267	1	0,1
Älvkarleby	1042	42	961	36	983	53	983	64	983	32	983	41	4,2
Knivsta	492	-	492	-	492	-	492	2	492	-	492	-	-
Heby ¹	-	-	-	-	-	-	-	-	799	24	799	4	0,5
Tierp	1829	96	1675	110	1675	117	1688	143	1688	100	1749	81	4,6
Uppsala	10872	10	11001	26	11370	13	11370	3	11703	-	11809	-	-
Enköping	2517	25	2517	19	2517	22	2462	30	2568	51	2568	45	1,8
Östhammar	1695	15	1695	50	1695	51	1695	59	1695	66	1695	38	2,2
Södermanl. län	18141	414	18338	371	18321	451	18347	453	18432	451	18569	252	1,4
Vingåker	352	18	352	31	352	1	352	2	352	3	352	5	1,4
Gnesta	748	-	800	3	814	17	814	14	814	1	922	1	0,1
Nyköping	3997	44	3997	29	4057	43	4069	51	4125	89	4141	32	0,8
Oxelösund	1379	32	1379	7	1287	31	1253	25	1250	12	1238	1	0,1
Flen	1691	72	1774	101	1775	138	1775	128	1725	89	1736	87	5,0
Katrineholm	1661	84	1661	51	1661	49	1661	57	1661	47	1661	43	2,6
Eskilstuna	6351	162	6351	135	6351	156	6351	170	6351	173	6379	57	0,9
Strängnäs	1054	2	1116	13	1116	14	1116	6	1170	28	1156	22	1,9
Trosa	908	-	908	1	908	2	956	-	984	9	984	4	0,4

1) Fr.o.m. 2007-01-01 tillhör Heby kommun Uppsala län.

11. (forts)

Län	2003		2004		2005		2006		2007		2008		Procent
	Best.	Lediga	Best.	Lediga	Best.	Lediga	Best.	Lediga	Best.	Lediga	Best.	Lediga	
Östergöt. län	40268	924	38244	969	37647	1074	37802	1008	37841	1108	38149	826	2,2
Ödeshög	285	3	285	9	285	9	280	23	280	9	278	15	5,4
Ydre	323	5	322	17	322	11	322	59	322	68	322	38	11,8
Kinda	1083	95	1012	62	1012	62	1052	71	1052	53	1051	45	4,3
Boxholm	564	56	540	23	559	42	559	55	559	48	509	29	5,7
Åtvidaberg	590	23	590	15	590	11	590	19	590	49	590	70	11,9
Finspång	1996	158	1675	134	1675	122	1870	102	1870	108	1863	102	5,5
Valdemarsvik	-	-	-	-	-	-	-	-	-	-	-	-	-
Linköping	15016	4	15277	9	13854	37	13783	43	13824	92	13868	73	0,5
Norrköping	11000	385	9040	467	9859	431	9855	431	9843	454	10159	233	2,3
Söderköping	694	-	694	6	694	4	694	9	694	1	694	1	0,1
Motala	5413	71	5464	102	5487	199	5487	86	5497	136	5477	123	2,2
Vadstena	739	5	739	8	704	10	704	9	704	5	704	13	1,8
Mjölby	2565	119	2606	117	2606	136	2606	101	2606	85	2634	84	3,2
Jönköpings län	22539	709	22581	617	22628	623	22875	486	22312	356	22007	226	1,0
Aneby	396	55	396	41	396	30	396	31	376	2	291	5	1,7
Gnosjö	776	39	794	75	794	91	767	83	730	44	517	10	1,9
Mullsjö	479	19	479	13	479	20	479	7	479	8	469	4	0,9
Habo	541	3	570	17	570	1	589	6	589	-	589	-	-
Gislaved	2595	74	2595	126	2595	150	2590	124	2587	129	2636	69	2,6
Vaggeryd	974	35	974	21	982	20	990	35	1014	25	1008	6	0,6
Jönköping	9301	41	9335	22	9402	32	9619	31	9626	4	9566	6	0,1
Nässjö	1752	179	1752	131	1752	108	1752	26	1752	23	1752	17	1,0
Värnamo	2301	17	2323	52	2323	46	2363	42	2105	45	2105	10	0,5
Sävsjö	398	61	395	20	398	29	393	24	393	30	414	31	7,5
Vetlanda	1000	143	953	78	922	52	922	46	922	42	928	49	5,3
Eksjö	1347	26	1336	12	1336	34	1336	15	1391	4	1391	17	1,2
Tranås	679	17	679	9	679	10	679	16	348	-	341	2	0,6
Kronobergs län	16349	267	16446	290	16694	200	16725	217	16809	176	16808	150	0,9
Uppvidinge	791	54	791	67	791	67	789	73	789	57	759	54	7,1
Lessebo	900	80	900	60	870	41	870	37	870	37	863	40	4,6
Tingsryd	979	36	979	47	1037	58	1038	30	1038	33	1038	31	3,0
Alvesta	1593	11	1658	37	1658	19	1680	49	1680	20	1666	8	0,5
Älmhult	1352	13	1368	14	1368	2	1368	16	1368	16	1368	1	0,1
Markaryd	-	-	-	-	-	-	-	-	-	-	-	-	-
Växjö	9725	29	9741	34	9937	9	9923	6	10004	10	10054	15	0,1
Ljungby	1009	44	1009	31	1033	4	1057	6	1060	3	1060	1	0,1
Kalmar län	18006	660	17753	634	17678	753	17597	567	17661	449	17681	363	2,1
Högsby	263	18	289	10	289	16	292	10	292	17	295	12	4,1
Torsås	487	9	502	28	502	9	502	7	502	4	537	4	0,7
Mörbylånga	727	4	724	3	724	1	757	2	757	3	757	10	1,3
Hultsfred	1702	155	1702	185	1702	260	1702	139	1702	182	1615	153	9,5
Mönsterås	1275	39	1237	86	1206	63	1367	76	1367	51	1325	49	3,7
Emmaboda	789	15	789	29	792	25	792	21	849	19	885	17	1,9
Kalmar	3781	-	3781	1	3781	-	3781	-	3781	-	3821	-	-
Nybro	1760	22	1760	16	1760	21	1737	16	1727	16	1754	23	1,3
Oskarshamn	3057	225	2836	183	2836	180	2557	173	2574	108	2574	43	1,7
Västervik	2935	144	2903	60	2882	106	2882	41	2882	6	2882	2	0,1
Vimmerby	1230	29	1230	33	1204	72	1228	82	1228	43	1236	50	4,0
Borgholm	-	-	-	-	-	-	-	-	-	-	-	-	-
Gotlands län	5010	14	5010	-	5010	-	5010	-	5010	1	4808	2	0,0
Gotland	5010	14	5010	-	5010	-	5010	-	5010	1	4808	2	0,0

11. (forts)

Län Kommun	2003		2004		2005		2006		2007		2008		Procent
	Best.	Lediga	Best.	Lediga	Best.	Lediga	Best.	Lediga	Best.	Lediga	Best.	Lediga	
Blekinge län	11868	390	11746	396	11795	293	11699	282	11594	248	11627	342	2,9
Olofström	1623	123	1549	197	1549	136	1549	106	1444	106	1477	124	8,4
Karlskrona	3647	54	3599	65	3648	70	3552	82	3552	54	3552	52	1,5
Ronneby	2699	68	2699	70	2699	39	2699	77	2699	61	2699	126	4,7
Karlshamn	2729	130	2729	56	2729	43	2729	-	2729	16	2729	29	1,1
Sölvesborg	1170	15	1170	8	1170	5	1170	17	1170	11	1170	11	0,9
Skåne län	80078	606	80801	476	81091	440	81607	292	81970	292	82949	379	0,5
Svalöv	1049	23	1041	13	1041	12	1037	-	1046	-	1067	-	-
Staffanstorps	1028	-	1049	-	1049	-	1049	-	1049	12	995	16	1,6
Burlöv	2326	1	2326	5	2326	2	2326	2	2326	7	2326	6	0,3
Vellinge	818	-	818	-	818	2	834	3	834	-	834	-	-
Östra Göinge	1665	149	1665	107	1665	81	1665	83	1665	53	1665	127	7,6
Örkelljunga	339	39	339	4	253	1	255	1	255	1	255	-	-
Bjuv	1052	21	1030	17	1030	17	1031	-	1050	3	1054	7	0,7
Kävlinge	1799	-	1828	2	1852	-	1852	-	1912	-	1929	-	-
Lomma	292	-	292	-	289	-	287	-	285	-	285	-	-
Svedala	999	-	999	-	1121	-	1056	-	1056	-	1056	-	-
Skurup	982	-	982	2	982	4	1000	11	1000	3	999	6	0,6
Sjöbo	122	1	122	-	122	-	122	1	122	4	122	1	0,8
Hörby	494	-	494	1	494	1	494	13	494	12	316	-	-
Höör	364	-	364	-	364	-	364	1	364	1	364	-	-
Tomelilla	664	20	664	3	660	3	660	4	660	-	654	-	-
Bromölla	761	19	761	10	781	8	781	3	809	2	756	4	0,5
Osby	585	47	597	43	597	31	597	12	597	18	595	21	3,5
Perstorp	221	8	221	4	236	-	237	2	239	-	353	12	3,4
Klippan	862	9	862	1	862	10	862	1	914	-	926	-	-
Åstorp	269	8	269	3	269	6	280	7	377	2	377	3	0,8
Båstad	855	-	855	-	864	-	930	-	771	-	770	-	-
Malmö	19705	48	19915	72	19950	82	20137	49	20137	46	20483	101	0,5
Lund	7653	-	7713	-	7731	-	7760	-	7808	-	8049	5	0,1
Landskrona	3943	40	3976	57	4011	31	3943	10	3963	-	3884	4	0,1
Helsingborg	11275	14	11321	1	11356	6	11480	1	11620	7	11950	5	0,0
Höganäs	1248	5	1447	15	1460	-	1495	21	1495	7	1538	-	-
Eslöv	1980	11	1984	15	1984	9	2026	1	2026	48	2050	-	-
Ystad	1082	-	1117	6	1117	1	1117	1	1220	6	1260	3	0,2
Trelleborg	1786	6	1801	23	1820	22	1848	6	1848	15	1842	3	0,2
Kristianstad	8229	16	8229	30	8229	54	8324	24	8324	13	8366	10	0,1
Simrishamn	1350	39	1350	2	1350	3	1350	3	1350	14	1365	34	2,5
Ängelholm	2899	4	2923	2	2951	5	2951	-	2897	1	2978	-	-
Hässleholm	1382	78	1447	38	1457	49	1457	32	1457	17	1486	11	0,7
Hallands län	19820	84	19862	93	19858	83	19100	30	19130	47	19650	59	0,3
Hylte	639	56	647	33	556	43	556	17	556	22	556	24	4,3
Halmstad	9392	7	9392	18	9392	4	8484	11	8498	21	8498	2	0,0
Laholm	1070	13	1070	41	1118	33	1118	1	1118	3	1173	6	0,5
Falkenberg	2186	8	2186	1	2186	3	2331	1	2331	1	2331	-	-
Varberg	4569	-	4569	-	4569	-	4569	-	4569	-	5034	27	0,5
Kungsbacka	1964	-	1998	-	2037	-	2042	-	2058	-	2058	-	-

11. (forts)

Län Kommun	2003		2004		2005		2006		2007		2008		
	Best.	Lediga	Best.	Lediga	Best.	Lediga	Best.	Lediga	Best.	Lediga	Best.	Lediga	Procent
Västra Götal. län	137236	1455	137865	1127	137537	1220	137842	1022	138367	713	138209	607	0,4
Härryda	1930	-	1943	-	1909	-	1914	-	2004	-	1992	-	-
Partille	3312	-	3432	-	3462	3	3532	2	3565	2	3627	-	-
Öckerö	249	-	321	-	321	-	321	-	330	-	356	-	-
Stenungsund	1981	1	1969	3	1969	1	1969	-	1969	-	1977	-	-
Tjörn	440	1	440	-	440	2	440	-	440	-	440	1	0,2
Orust	581	-	581	-	603	-	603	-	652	1	683	2	0,3
Sotenäs	1073	2	1051	2	1065	1	1076	2	1079	1	1085	-	-
Munkedal	406	5	406	10	486	22	504	28	500	8	496	13	2,6
Tanum	574	2	574	-	574	8	574	6	574	3	588	-	-
Dals-Ed	454	8	454	18	454	34	453	31	430	13	484	9	1,9
Färgelanda	576	21	576	34	576	22	576	21	589	12	590	25	4,2
Ale	1841	2	1850	7	1850	2	1868	-	1868	-	1882	-	-
Lerum	1193	-	1193	-	1193	-	1193	-	1193	1	1239	-	-
Vårgårda	712	-	708	1	724	5	760	8	760	2	737	-	-
Bollebygd	272	-	296	-	296	4	296	-	296	-	296	2	0,7
Grästorps	-	-	-	-	-	-	-	-	-	-	-	-	-
Essunga	301	21	301	15	301	22	307	22	307	2	307	10	3,3
Karlsborg	422	27	389	22	389	10	389	6	389	4	395	9	2,3
Gullspång	535	164	535	108	260	49	260	38	234	37	234	22	9,4
Tranemo	848	41	844	50	849	49	865	43	864	36	846	27	3,2
Bengtsfors	853	40	862	70	862	81	848	91	848	67	848	62	7,3
Mellerud	620	22	557	15	575	20	603	19	603	18	603	24	4,0
Lilla Edet	185	-	188	3	265	1	265	-	265	-	235	-	-
Mark	2971	23	2971	21	2996	8	2996	15	3074	20	3074	5	0,2
Svenljunga	660	41	660	30	660	30	660	27	630	29	624	17	2,7
Herrljunga	434	-	434	1	434	9	434	2	434	1	482	2	0,4
Vara	557	54	557	25	482	17	482	9	498	17	498	3	0,6
Götene	331	13	337	16	337	20	343	13	343	5	355	5	1,4
Tibro	384	45	384	38	384	11	384	4	384	10	384	-	-
Töreboda	285	13	264	19	264	14	197	9	263	5	275	13	4,7
Göteborg	69018	141	69495	124	69680	178	69725	134	69701	96	69035	80	0,1
Mölndal	4532	1	4532	-	4246	-	4285	1	4285	-	4285	2	0,0
Kungälv	3242	-	3242	-	3242	4	3242	-	3250	7	3384	36	1,1
Lysekil	1201	43	1201	26	1201	11	1222	35	1222	20	1222	14	1,1
Uddevalla	4541	7	4573	1	4573	8	4587	6	4787	1	4727	5	0,1
Strömstad	1265	-	1265	-	1256	-	1251	-	1251	-	1251	-	-
Vänersborg	2714	14	2709	14	2576	65	2574	71	2591	78	2594	56	2,2
Trollhättan	4464	159	4464	159	4464	147	4464	105	4464	44	4464	16	0,4
Alingsås	2586	-	2652	1	2652	4	2726	-	2769	-	2769	4	0,1
Borås	7694	127	7694	75	7694	63	7694	76	7694	22	7667	32	0,4
Ulricehamn	1039	50	1039	70	1039	74	1040	55	1045	52	1025	46	4,5
Åmål	953	79	911	19	911	29	911	13	911	18	923	28	3,0
Mariestad	1311	33	1311	13	1311	22	1311	5	1311	5	1487	-	-
Lidköping	2079	4	2096	7	2096	11	2066	7	2066	7	2066	1	0,0
Skara	342	14	404	12	424	17	404	9	404	6	404	5	1,2
Skövde	3337	10	3368	-	3368	-	3404	-	3427	2	3470	1	0,0
Hjo	8	-	8	-	-	-	-	-	-	-	-	-	-
Tidaholm	323	20	300	14	300	5	300	2	280	-	280	2	0,7
Falköping	1607	207	1524	84	1524	137	1524	107	1524	61	1524	28	1,8

11. (forts)

Län	2003		2004		2005		2006		2007		2008		Procent
	Best.	Lediga	Best.	Lediga	Best.	Lediga	Best.	Lediga	Best.	Lediga	Best.	Lediga	
Värmlands län	23038	570	23577	549	22747	572	22931	484	22702	461	22008	494	2,2
Kil	873	8	865	10	767	17	767	23	767	24	712	26	3,7
Eda	750	34	750	25	750	11	762	4	798	7	799	7	0,9
Torsby	1020	22	1020	12	1020	19	1101	19	1087	12	1098	14	1,3
Storfors	500	17	500	11	500	13	500	8	500	25	395	12	3,0
Hammarö	518	1	534	-	622	1	622	2	620	2	618	-	-
Munkfors	255	5	326	6	322	6	322	3	322	1	198	7	3,5
Forshaga	766	75	766	21	765	18	765	11	765	9	773	11	1,4
Grums	743	64	743	52	743	17	743	32	743	41	743	44	5,9
Årjäng	814	12	855	28	855	9	902	10	892	16	910	24	2,6
Sunne	448	1	878	-	882	9	882	2	882	6	443	9	2,0
Karlstad	9402	24	9402	81	8693	68	8769	114	8813	101	8813	105	1,2
Kristinehamn	1217	76	1217	27	1217	41	1217	30	1124	28	1124	15	1,3
Filipstad	715	85	715	78	648	72	615	32	614	10	624	22	3,5
Hagfors	1257	92	1258	152	1215	215	1214	150	1009	134	1008	127	12,6
Arvika	2428	7	2428	5	2428	6	2428	3	2443	3	2443	5	0,2
Säffle	1332	47	1320	41	1320	50	1322	41	1323	42	1307	66	5,0
Örebro län	32736	853	32643	884	32036	964	31391	799	31280	740	30958	674	2,2
Lekeberg	289	1	308	4	308	4	353	2	353	1	353	10	2,8
Laxå	924	83	924	83	924	37	647	35	592	18	561	31	5,5
Hallsberg	1942	213	1942	199	1899	216	1645	165	1549	151	1543	122	7,9
Degerfors	839	77	839	119	839	113	839	88	839	83	839	105	12,5
Hällefors	970	14	946	29	866	30	600	12	600	29	601	20	3,3
Ljusnarsberg	333	40	333	34	332	33	332	50	332	42	306	34	11,1
Örebro	20155	64	19947	133	19898	116	19903	133	20045	137	20053	83	0,4
Kumla	1940	29	2039	31	1975	33	2034	29	1933	11	1951	21	1,1
Askersund	842	59	855	31	855	52	855	26	854	26	863	27	3,1
Karlskoga	2693	210	2693	155	2323	257	2364	209	2364	205	2069	190	9,2
Nora	610	15	618	28	618	37	618	25	618	15	618	11	1,8
Lindesberg	1199	48	1199	38	1199	36	1201	25	1201	22	1201	20	1,7
Västmanl. län	23208	868	23241	748	22043	732	22185	545	20451	399	19997	440	2,2
Skinnskatteberg	206	7	206	8	206	21	206	22	162	4	162	10	6,2
Surahammar	509	64	548	51	461	23	461	31	469	16	469	13	2,8
Heby ¹⁾	732	19	732	19	750	10	772	13					
Kungsör	823	57	814	49	814	47	813	46	813	38	807	27	3,3
Hallstahammar	2807	348	2748	304	2631	350	2631	230	2631	131	2354	131	5,6
Norberg	321	43	321	29	340	28	340	31	340	43	340	31	9,1
Västerås	12067	28	12129	31	11098	44	11224	27	10354	34	10178	31	0,3
Sala	2572	37	2572	49	2572	60	2572	45	2745	8	2745	7	0,3
Fagersta	211	6	211	6	211	13	211	7	211	7	211	6	2,8
Köping	2549	204	2549	145	2549	70	2549	47	2320	68	2325	137	5,9
Arboga	411	55	411	57	411	66	406	46	406	50	406	47	11,6

1) Fr.o.m. 2007-01-01 tillhör Heby kommun Uppsala län.

11. (forts)

Län Kommun	2003		2004		2005		2006		2007		2008		Procent
	Best.	Lediga	Best.	Lediga	Best.	Lediga	Best.	Lediga	Best.	Lediga	Best.	Lediga	
Dalarnas län	26308	1210	26226	1286	25266	1165	25348	851	25071	679	24592	537	2,2
Vansbro	772	43	755	73	730	63	728	71	728	52	705	32	4,5
Malung	960	142	1040	107	1010	144	998	81	984	50	982	41	4,2
Gagnef	337	13	338	2	354	4	353	5	365	7	377	8	2,1
Leksand	817	3	835	4	847	4	859	6	861	3	869	8	0,9
Rättvik	382	14	384	24	472	-	472	16	556	9	522	3	0,6
Orsa	785	56	785	56	785	49	785	26	785	22	780	6	0,8
Älvdalen	350	5	342	8	342	7	341	11	341	-	341	19	5,6
Smedjebacken	1290	132	1290	148	1290	56	1290	60	1290	27	910	21	2,3
Mora	2195	7	2195	5	2195	2	2195	-	2195	1	2195	-	-
Falun	5909	252	5909	217	5909	199	5971	138	5971	178	6017	112	1,9
Borlänge	5572	171	5477	237	5033	150	5007	102	5008	22	5010	57	1,1
Säter	929	30	901	38	897	45	897	31	897	23	897	24	2,7
Hedemora	1093	99	1090	83	1064	92	1135	84	1132	84	1019	42	4,1
Avesta	1557	62	1524	86	1017	50	946	32	946	47	956	-	-
Ludvika	3360	181	3361	198	3321	300	3371	188	3012	154	3012	164	5,4
Gävleborgs län	40722	2937	39914	2361	38255	2107	37280	1778	37017	1469	36739	1408	3,8
Ockelbo	686	55	682	59	682	72	657	22	665	29	666	39	5,9
Hofors	1255	67	1231	44	1231	57	1231	68	1231	137	1186	107	9,0
Ovanåker	1576	107	1143	79	1139	56	1070	40	1077	30	1076	24	2,2
Nordanstig	795	61	763	78	722	58	722	67	720	59	720	48	6,7
Ljusdal	2168	289	2178	302	2107	254	2052	267	1879	142	1772	74	4,2
Gävle	15897	466	15897	402	15933	466	15361	373	15361	207	15963	418	2,6
Sandviken	5445	681	5163	524	4620	417	4444	240	4442	188	3731	121	3,2
Söderhamn	4475	487	4146	418	3711	362	3633	412	3567	441	3567	388	10,9
Bollnäs	4125	512	4411	307	3813	205	3813	171	3784	134	3777	57	1,5
Hudiksvall	4300	212	4300	148	4297	160	4297	118	4291	102	4281	132	3,1
Västernorrml. län	14918	612	14727	615	14709	530	14731	388	14842	485	14842	389	2,6
Ånge	943	79	943	88	943	107	943	76	943	60	937	70	7,5
Timrå	1598	141	1598	154	1598	155	1585	151	1585	149	1518	73	4,8
Härnösand	1495	44	1495	46	1495	35	1495	18	1495	56	1506	40	2,7
Sundsvall	4459	68	4272	20	4330	30	4364	7	4402	13	4482	17	0,4
Kramfors	2033	153	2033	176	2033	129	1995	82	1995	141	1996	119	6,0
Sollefteå	1121	57	1121	87	1121	66	1121	53	1121	66	1113	70	6,3
Örnsköldsvik	3269	70	3265	44	3189	8	3228	1	3301	-	3290	-	-
Jämtlands län	9810	551	9559	550	9495	513	9555	436	9558	434	8937	383	4,3
Ragunda	592	95	584	73	578	56	528	52	528	35	528	58	11,0
Bräcke	706	42	682	57	648	37	611	65	597	94	494	62	12,6
Krokom	1148	72	1137	46	1137	64	1137	39	1137	35	1137	52	4,6
Strömsund	1076	93	965	69	958	75	954	66	938	60	938	51	5,4
Åre	725	41	703	39	703	43	726	15	726	10	284	4	1,4
Berg	564	89	564	83	518	18	518	35	580	27	540	45	8,3
Härjedalen	1126	54	1051	104	1051	126	1029	90	1015	91	1026	70	6,8
Östersund	3873	65	3873	79	3902	94	4052	74	4037	82	3990	41	1,0

11. (forts)

Län Kommun	2003		2004		2005		2006		2007		2008		
	Best.	Lediga	Best.	Lediga	Best.	Lediga	Best.	Lediga	Best.	Lediga	Best.	Lediga	Procent
Västerbott. län	18356	1026	18356	841	18456	602	18497	472	18600	344	19408	285	1,5
Nordmaling	358	52	358	31	358	34	358	14	358	12	358	13	3,6
Bjurholm	178	19	178	6	178	17	178	10	178	6	178	7	3,9
Vindeln	215	12	215	7	215	9	215	10	215	5	221	3	1,4
Robertfors	307	27	305	34	305	29	290	36	290	24	290	32	11,0
Norsjö	211	8	211	7	211	3	211	-	211	-	243	3	1,2
Malå	398	47	398	32	394	41	394	29	394	22	394	6	1,5
Storuman	243	33	243	25	254	5	315	17	325	5	324	12	3,7
Sorsele	176	30	176	16	176	19	176	28	236	31	214	29	13,6
Dorotea	367	31	367	38	367	38	367	28	367	20	367	27	7,4
Vännäs	283	15	277	35	277	14	281	15	321	20	341	21	6,2
Vilhelmina	712	101	739	106	709	75	697	64	665	47	650	37	5,7
Åsele	398	96	415	121	304	27	288	10	286	15	286	11	3,8
Umeå	8021	11	8052	23	8087	18	8143	12	8303	19	9128	-	-
Lycksele	1062	16	1019	13	1019	17	1022	14	1029	12	1029	4	0,4
Skellefteå	5427	528	5403	347	5602	256	5562	185	5422	106	5385	80	1,5
Norrbottnens län	25358	907	25157	741	25774	602	24840	492	24938	481	23557	448	1,9
Arvidsjaur	904	16	904	12	904	17	904	16	894	23	894	18	2,0
Arjeplog	316	8	318	13	319	12	319	13	319	19	319	8	2,5
Jokkmokk	773	68	600	30	542	21	531	15	531	14	569	9	1,6
Överkalix	453	62	393	59	370	23	368	18	368	23	354	11	3,1
Kalix	708	62	708	51	708	51	793	30	794	20	724	11	1,5
Övertorneå	567	48	567	35	567	28	567	31	567	34	567	24	4,2
Pajala	487	39	487	49	487	32	487	29	487	21	413	22	5,3
Gällivare	1993	103	1993	68	1942	48	1942	43	1942	18	1946	-	-
Älvsbyn	443	8	443	12	443	14	443	22	431	-	431	8	1,9
Luleå	10240	48	10271	86	10964	110	9953	83	10046	98	9384	113	1,2
Piteå	3781	41	3781	19	3836	10	3841	12	3917	27	3373	17	0,5
Boden	1969	247	1969	153	1969	141	1969	156	1901	160	1841	167	9,1
Haparanda	578	27	577	61	577	33	577	9	578	21	579	32	5,5
Kiruna	2146	130	2146	93	2146	62	2146	15	2163	3	2163	8	0,4

12. Andel till uthyrning lediga bostadslägenheter i procent åren 1996-2008 fördelade efter ägarkategori, undersökningstidpunkt och lägenhetstyp

12. Percentage share of vacant dwellings 1996-2008 by type of ownership, reference date and size of dwelling

Ägarkategori Undersöknings- tidpunkt	Lägenhetstyp						Samtliga
	1 rok	2 rok	3 rok	4 rok	5+ rok	Övriga	
Privata							
1996-03-01	1,4	1,9	2,3	2,1	1,0	0,6	1,9
1997-03-01	2,0	2,2	3,0	2,6	1,3	2,6	2,4
1998-03-01	2,2	2,3	3,2	2,6	1,7	1,7	2,5
1999-03-01	2,1	2,4	2,9	2,5	1,1	1,7	2,4
2000-03-01	2,2	2,5	2,6	2,3	0,9	1,4	2,4
2001-03-01	2,0	2,1	2,0	1,5	0,9	2,0	1,9
2002-03-01	1,5	1,6	1,6	0,8	0,6	2,6	1,5
2003-03-01	1,9	1,5	1,5	0,7	0,7	2,0	1,5
2004-09-01	1,8	1,4	1,9	1,0	0,8	..	1,7
2005-09-01	2,1	1,6	1,8	1,3	1,5	1,3	1,7
2006-09-01	1,8	1,8	1,9	1,7	1,3	1,7	1,8
2007-09-01	1,6	1,3	1,6	1,1	1,0	2,4	1,5
2008-09-01	1,7	1,2	1,4	1,1	0,9	2,6	1,4
Kommunala							
1996-03-01	3,8	3,7	5,8	3,6	2,0	1,8	4,2
1996-09-01	4,2	4,0	6,1	9,9	2,3	2,2	4,5
1997-03-01	4,4	4,4	6,5	4,4	2,9	2,0	4,9
1997-09-01	4,9	4,7	7,1	5,1	3,7	2,0	5,4
1998-03-01	4,7	4,6	6,9	5,1	3,4	2,2	5,3
1998-09-01	4,7	4,4	6,8	4,8	3,2	2,3	5,1
1999-03-01	4,8	4,1	6,2	4,2	2,2	2,5	4,7
1999-09-01	4,8	4,0	5,6	3,9	2,1	2,4	4,4
2000-03-01	4,5	3,6	4,9	3,3	1,7	2,2	4,0
2000-09-01	4,6	3,3	4,4	2,7	1,4	2,3	3,6
2001-03-01	4,1	2,8	3,6	2,2	1,3	2,2	3,1
2001-09-01	3,9	2,5	3,1	1,9	1,0	1,8	2,7
2002-03-01	3,8	2,3	2,7	1,7	0,8	1,7	2,5
2003-03-01	3,3	1,8	2,0	1,3	0,7	1,4	2,0
2004-09-01	2,7	1,7	2,0	1,3	1,2	1,1	1,8
2005-09-01	2,5	1,6	2,0	1,4	0,9	0,9	1,7
2006-09-01	2,0	1,3	1,7	1,2	0,8	0,7	1,4
2007-09-01	1,7	1,2	1,4	1,0	0,9	0,7	1,3
2008-09-01	1,7	1,1	1,3	0,9	0,8	0,7	1,2
Samtliga							
1996-03-01	2,5	3,0	4,4	3,0	1,4	1,4	3,2
1997-03-01	3,0	3,5	5,1	3,6	2,0	2,2	3,8
1998-03-01	3,3	3,6	5,4	4,0	2,4	2,0	4,0
1999-03-01	3,2	3,4	4,9	3,5	1,6	2,3	3,7
2000-03-01	3,2	3,1	3,9	2,9	1,3	1,9	3,2
2001-03-01	2,9	2,5	2,9	1,9	1,1	2,1	2,6
2002-03-01	2,5	2,0	2,3	1,3	0,7	2,0	2,0
2003-03-01	2,5	1,7	1,8	1,0	0,7	1,6	1,7
2004-09-01	2,2	1,5	1,9	1,1	1,0	2,3	1,7
2005-09-01	2,2	1,6	1,9	1,3	1,3	1,0	1,7
2006-09-01	1,9	1,5	1,8	1,4	1,1	1,0	1,6
2007-09-01	1,7	1,2	1,5	1,0	0,9	1,2	1,4
2008-09-01	1,7	1,1	1,3	1,0	0,9	1,2	1,3

Fakta om statistiken

Huvudsyftet med statistiken är att belysa antalet outhyrda lägenheter som är lediga till uthyrning. Statistiken ska också belysa antalet övriga outhyrda lägenheter (och anledning till att de är outhyrda) samt även lägenhetsbeståndets struktur.

EU-reglering av statistiken saknas.

Detta omfattar statistiken

Undersökningen omfattar samtliga 315 kommunala bostadsföretag och ett urval om 4 431 av totalt ca 50 000 privatägda taxeringsenheter. Det är fastigheter med flerbostadshus som har minst tre bostadslägenheter och som är färdigställda t.o.m. 2006 som undersöks. För kommunala bostadsföretag ingår fastigheter färdigställda t.o.m. augusti 2008.

Bostadslägenheterna skall vara upplåtna på öppna marknaden. Specialbostäder, s.k. kategoriboende såsom pensionärs-, service-, personal- och studentbostäder, har uteslutits. Möblerade och subventionerade lägenheter ingår inte heller i undersökningen. I de kommunala bostadsföretagen – där hela företagen undersöks – kan det förekomma ett mindre antal fastigheter med någon eller några av ovannämnda egenskaper. Även hyreslägenheter i småhus (ca 50 000) som ägs av kommunala bostadsföretag ingår.

Undersökningen redovisar totalt antal och lediga bostadslägenheter fördelade efter

- ålder (nybyggnadsperiod)
- lägenhetstyp (antal rum och kök)
- region (kommun, län, storstadsområden)

Kommunredovisningen gäller endast det totalundersökta kommunala bostadsbeståndet.

Det totala antalet outhyrda bostadslägenheter omfattar inte bara de som är lediga för omedelbar uthyrning utan även sådana som är outhyrda p.g.a. att de är

- under reparation eller ombyggnad
- utrymda p.g.a. förestående rivning
- outhyrda av annan orsak (evakueringslägenheter m.m.)

Definitioner och förklaringar

Bostadslägenhet är en bostad som är avsedd för ett enskilt hushåll och som ur byggnadsteknisk synpunkt är avskild från andra bostäder. S.k. lokallägenheter, dvs. lägenheter som inte är avsedda för bostadsändamål, omfattas inte av undersökningen.

Lägenhetstyp I några tabeller görs uppdelning på lägenhetstyper enligt följande: 1 rum och kök, 2 rum och kök, 3 rum och kök, 4 rum och kök, 5 rum och kök eller större samt övriga lägenheter (t.ex. 1 rum, 1 kök, 1 rum med kokvrå, 2 rum).

Med rum avses ett bostadsutrymme om minst 6 m² försett med fönster. Som rum räknas inte kök, badrum, klädkammare och liknande.

Med kök avses ett utrymme om minst 6 m² försett med fönster och inrett huvudsakligen för matlagning.

Med kokvrå avses dels ett matlagningsutrymme mindre än 6 m² med fönster, dock så stort att en person kan vistas däri, dels ett matlagningsutrymme större än 6 m² utan fönster.

Kokvrå i förening med matvrå räknas som kök om den sammanlagda ytan är minst 6 m² och ettdera utrymmet har fönster.

Nybyggnadsår är det år då samtliga bostadslägenheter i fastigheten kunde ha tagits i bruk. I urvalsdelen av undersökningen ingår fastigheter som färdigställdes senast den 31 december 2006. För kommunala bostadsföretag ingår fastigheter som färdigställdes t.o.m. augusti 2008.

Indelningen efter nybyggnadsår har skett enligt följande; -1940, 1941-1965, 1966-1975, 1976-1985, 1986-1995, 1996- .

Outhyrda bostadslägenheter redovisas i undersökningen med uppdelning på följande grupper:

- lediga till uthyrning
- utrymda för reparation eller ombyggnad
- utrymda p.g.a. förestående rivning
- outhyrda av annan orsak

Ägarkategorier är

Kommunala bostadsföretag

Privatägda (Enskilda fysiska eller juridiska personer)

Region

Uppgifterna redovisas efter fyra regioner enligt kommunindelningen den 1 januari 2008 och efter folkmängd den 31 december 2007.

Stor-Stockholm=Stockholms län: Stockholm, Botkyrka, Danderyd, Ekerö, Haninge, Huddinge, Järfälla, Lidingö, Nacka, Norrtälje, Nykvarn, Nynäshamn, Salem, Sigtuna, Sollentuna, Solna, Sundbyberg, Södertälje, Tyresö, Täby, Upplands-Bro, Upplands Väsby, Vallentuna, Vaxholm, Värmdö och Österåker.

Stor-Göteborg: Göteborg, Ale, Alingsås, Härryda, Kungsbacka, Kungälv, Lerum, Lilla Edet, Mölndal, Partille, Stenungsund, Tjörn och Öckerö.

Kommuner med mer än 75 000 invånare (exkl. Stor-Stockholm och Stor-Göteborg): Borås, Eskilstuna, Gävle, Halmstad, Helsingborg, Jönköping, Karlstad, Kristianstad, Linköping, Lund, Malmö, Norrköping, Sundsvall, Umeå, Uppsala, Västerås, Växjö och Örebro.

Kommuner med mindre än 75 000 invånare (exkl. Stor-Stockholm och Stor-Göteborg).

Så görs statistiken

Uppgifterna samlas in genom postenkät med möjlighet att svara via webben. Blanketterna sänds ut i augusti och följs upp av skriftlig påminnelse. I slutskedet av undersökningen inhämtas uppgifter per telefon. Fastighetsägaren/förvaltaren lämnar uppgifter om lägenheternas ålder och sammansättning, antalet outhyrda lägenheter och orsak till att dessa är outhyrda.

Blanketterna skannas och registreras varefter materialet kontrolleras maskinellt genom logiska kontroller och relationstester. I tveksamma fall har kontakt tagits med uppgiftslämnaren för komplettering och kontroll av uppgifter.

De kommunala bostadsföretagen har undersökts genom totalundersökning och omfattar bostadshus byggda t.o.m. augusti 2008.

För privatägda fastigheter har urval använts. Som ram för urvalsdragningen har fastighetstaxeringsregistret utnyttjats och urvalsobjekt är taxeringsenhet. Urvalet är draget som stratifierat obundet slumpmässigt urval och består av 4 431 taxeringsenheter. Stratifieringsvariabler är nybyggnadsår, region och bostadsarea.

Statistikens tillförlitlighet

Resultatens tillförlitlighet får bedömas utifrån de olika typer av fel som kan förekomma i undersökningen. Felen kan grovt indelas i fyra typer, nämligen täckningsfel, urvalsfel, fel på grund av bortfall och mätfel.

Täckningsfel

Rampopulationen för privata fastigheter har avgränsats med avseende på ett antal variabler, bland annat typ av hyreshus och ägarkategori. Uppskattningsvis innehåller rampopulationen upp till 98 procent av den totala bostadsarea inom de aktuella ägarkategorierna (privatägda).

En övertäckning på 9,9 procent har uppmärksamats i urvalet. Undertäckningen antas vara försumbar.

Urvalsfel

Föreliggande undersökning baseras delvis på ett urval (för privatägda fastigheter) och därför är skattningarna behäftade med urvalsfel. Urvalsfelen beräknas enligt grunderna för stratifierat urval med obundet slumpmässigt urval inom strata med hänsyn tagen till både bortfallet och övertäckningen. Slumpfelen redovisas i anslutning till respektive skattning genom angivande av *skattningen* $\pm 1,96 * \text{standardavvikelsen}$. Konfidensintervallet anger att det "sanna värdet", med approximativt 95 procents säkerhet ligger inom intervallet.

Undersökningen av outhyrda och lediga lägenheter försöker mäta en relativt ovanlig egenskap. Detta medför att andelsskattningarna i många fall blir mycket små. Eftersom urvalet samtidigt är av begränsad storlek är det många skattningar, framförallt i andelstabellerna 6 och 8 som inte kan antas komma från en normalfördelad fördelning. Detta i sin tur betyder att de redovisade intervallen troligen inte innebär 95 procents säkerhet.

Om kvoten $\frac{1,96 * \text{standardavvikelsen}}{\text{skattningen}} \geq 1$ så redovisas det som ”..” på grund av

den stora osäkerheten.

Bortfall

Med bortfallsfel avses de eventuella fel som bortfallet kan ge upphov till. Det inträffar om objekten i bortfallet och de svarande skiljer sig åt (har en annan fördelning) avseende undersökningsvariablerna.

Den del av undersökningen som avser de privatägda fastigheterna uppvisar ett vägt bortfall på 17,7 procent (16,2 ovägt). Samtliga kommunala bostadsföretag har besvarat frågeblanketten.

Mätfel

Mätfel är fel som uppstår då lämnade uppgifter skiljer sig från faktiska uppgifter. Mätfel kan uppkomma då respondenten inte minns de faktiska uppgifterna, missförstår frågan eller medvetet svarar felaktigt.

För att försöka minimera mätfelen har frågeblanketten granskats av SCB:s mättekniska laboratorium. Några studier av mätfelens omfattning och storlek har ej genomförts.

Bra att veta

Jämförbarhet över tiden

För att säkerställa att 2008 års undersökning kan användas dels för tvärsnittsstudier, dels för att göra jämförelser med resultaten från 2007 års undersökning, har en ansats med roterande panel använts vid urvalsdragningen. För att dra 2008 års urval användes en metodik som utnyttjar s.k. permanenta slumpstal. En fördel med denna metodik är att den på ett relativt enkelt sätt gör det möjligt att åstadkomma statistiskt kontrollerad urvalsrotation. Då metodiken innebär att man utnyttjar sannolikhetskalkyler på planeringsstadiet, tillåter den dock inte exakt kontroll av andelen objekt som kvarstår i urvalet mellan två tidpunkter. Inför urvalsdragningen var målsättningen att 80 procent av de ca 4 000 objekt som ingick i urvalet 2007 och som inte tillhörde totalundersökningsstratum 2008 skulle ingå i urvalet till 2008 års undersökning. Efter urvalsdragningen visade det sig att ca 80 procent av dessa objekt ingick i 2008 års undersökning.

Publicering och spridning

Undersökningen har fram till och med 2002 genomförts två gånger per år och har publicerats av SCB sedan 1976 i statistiska meddelanden serie Bo. År 2003 genomfördes undersökningen en gång med mättidpunkt 1 mars. Därefter har undersökningen genomförts en gång per år med mättidpunkt den 1 september.

Statistiken publiceras även i Sveriges statistiska databaser, som är åtkomliga via SCB:s webbplats www.scb.se.

Mer information om statistiken och dess kvalitet ges i en särskild Beskrivning av statistiken (BO0303), som återfinns på SCB:s webbplats, www.scb.se.

Annan statistik

Mer information om närliggande statistik ges på SCB:s webbplats, www.scb.se.

In English

Summary

The figures has been revised in public housing companies because of new figures for vacant dwellings for renting in Karlskoga and the number of dwellings in Berg.

The survey covers multi-dwelling buildings. It is based on a total survey of dwellings in public housing companies and a sample of 4 431 dwellings in real estate completed before the end of 2006 belonging to private bodies. The number of public housing companies is 315 of which most of them are associated with SABO (The Swedish Association of Municipal Housing Companies).

The survey was carried out as a mail survey in August 2008. The weighted non-response in the part of the survey, where a sample has been drawn, is 17,7 percent. There is no non-response among the public housing.

Most of the tables provide data distributed by the following four regions.

Greater Stockholm

Greater Gothenburg

Other municipalities with more than 75 000 inhabitants ¹⁾

Other municipalities with less than 75 000 inhabitants ¹⁾

On 1 September 2008, 26 412 dwellings were unlet. Of those, 18 590 were vacant for renting.

Vacant dwellings by region on 1 September 2008

Region		
Greater Stockholm	892	0,3
Greater Gothenburg	404	0,2
Other municipalities with more than 75 000 inhabitants ¹⁾	3 355	0,8
Other municipalities with less than 75 000 inhabitants ¹⁾	13 940	2,5
Total	18 590	1,3

1) Excluding Greater Stockholm and Greater Gothenburg.

List of tables

Explanation of symbols	11
1. Number of dwellings 1 September 2008 with 95% confidence interval by type of ownership, region and year of completion (1000's of dwellings)	12
2. Number of dwellings 1 September 2008 with 95% confidence interval by type of ownership, region and size of dwelling (1000's of dwellings)	13
3. Number of unlet dwellings 1 September 2008 with 95% confidence interval by type of ownership, type of vacancy and year of completion	14
4. Percentage share of unlet dwellings 1 September 2008 with 95% confidence interval by type of ownership, type of vacancy and year of completion	15
5. Number of vacant dwellings 1 September 2008 with 95% confidence interval by type of ownership, region and year of completion	16
6. Percentage share of vacant dwellings 1 September 2008 with 95% confidence interval by type of ownership, region and year of completion	17

7. Number of vacant dwellings 1 September 2008 with 95% confidence interval by type of ownership, region and size of dwelling	18
8. Percentage share of vacant dwellings 1 September 2008 with 95% confidence interval by type of ownership, region and size of dwelling	19
9. Number of dwellings and vacant dwellings 1 September 2008 in public housing by county, municipality and size of dwelling	20
10. Number of dwellings and vacant dwellings 1 March 2003 and 1 September 2004-2008 in public housing by county	26
11. Number of dwellings and vacant dwellings 1 March 2003 and 1 September 2004-2008 in public housing by county and municipality	27
12. Percentage share of vacant dwellings 1996-2008 by type of ownership, reference date and size of dwelling	34

List of terms

andel	share
antal	number of
bilaga	appendix
bortfall	non-response
bostadslägenhet	dwelling
fördelad	distributed
genomsnittlig	average
hela riket	the whole country
kommun	municipality
kommunala bostadsföretag	public housing, i.e. non-profit housing organizations supervised by local authorities
konfidensintervall	confidence interval
lägenhet	dwelling
nybyggnadsår	year of completion
orsak till outhyrd lägenhet	type of vacancy
outhyrda bostadslägenheter	unlet dwellings
privatägda	private bodies, private persons
procent	percent
procentuell andel	percentage share
SABO	The Swedish Association of Municipal Housing Companies
samtliga	all
stat	central government
tabell	table
till uthyrning ledig(a)	vacant for renting
undersökningstidpunkt	reference date
uppräknig	estimate

ägarkategori

type of ownership

övriga

others